



Master Gear 1.2

移动式平台举升机 安装、操作和使用说明书



出厂编号: _____
出厂日期: _____

路特利举升机（海门）有限公司

电话: (0513) 81261262 82100577

地址: 江苏省海门经济开发区

服务热线: 800-828-3302

秀山东路 1388 号

传真: 0513- 82109502

MG12-SMS-1

网址: www.rotaryliftdasia.com

Rev.A 2013.10.26

目录

1 安全	2		
1.1 指南中的安全提示.....	2		
1.2 举升机的危险.....	2		
1.3 操作规程.....	2		
1.4 由于附件造成的危险.....	2		
1.5 参数.....	2		
1.6 危险源.....	3		
1.7 有资格的操作人员	3		
1.8 个人的安全装备.....	3		
1.9 工作场所的安全措施.....	3		
1.10 紧急情况指导.....	3		
1.11 标签符号.....	4		
2.安全	4		
2.1 电路断路保护.....	4		
2.2 速度保险（油缸内）.....	4		
2.3 单向流量控制阀（液压站内） .4	4		
3使用	5		
3.1 安装/装配/连接.....	5		
3.2 使用.....	5		
4操作	5		
5停止使用	6		
6 检查	6		
6.1 首次使用之前的检查.....	6		
6.2 定期测试.....	6		
6.3 检查表.....	7		
7检查/维护	8		
7.1 维护计划.....	8		
7.2 清洁.....	8		
7.3 机械.....	8		
7.4 液压系统的维护.....	9		
7.5 更换液压油周期.....	9		
7.6 检查液压油油位.....	9		
7.7 换液压油... ..	9		
7.8 液压系统排气.....	9		
7.9 检查液压胶管.....	10		
8常见故障	10		
8.1 电机不运转.....	10		
8.2 举升机不举升.....	10		
8.3 液压油损失.....	10		
8.4 举升机没有达到最大高度.....	11		
8.5 举升机没有（完全）下降.....	11		
8.6 更换负荷时，举升机下沉严重..	11		
8.7 速度保险意外起作用.....	11		
9 惯例	11		
9.1 运输损坏.....	11		
9.2 保修.....	11		
9.3 订购零配件.....	11		
10 附录	12		
参数图.....	12		
零部件明细图.....	13		
液压原理图.....	19		
电气原理图.....	21		
标签、装箱单.....	26		
合格证明.....	27		
保修卡.....	28		

1 安全

1.1 指南中的安全提示



注意忽视这些指南可以
导致严重的或甚至致命的后果。



注意忽视这些指南可能导致伤害



表示忽视这些指南可能导致
举升机或者举升机上物品的损坏。

1.2 举升机的危险

这台机器配备了安全设施，并且通过安全和质量控制测试，但是操作不正确和使用错误也会产生危险。

- 对操作人员或附近的其它人的危险。
- 对举升机和被举升物品的危险。

危险区域包括举升机的有限外围。
以下人员：

- 安装
- 设置
- 操作
- 维护
- 修理

的所有人员都必须认真阅读和完全理解该操作说明。

1.3 操作规程

操作

举升重量不超过最大负荷。
在升高的平台上工作。
在**较低**位置运输负荷。

禁止

举升或运输工作人员。
在户外安装和操作举升机。
变更和改装举升机。

负荷位置

负荷不应该超出平台。
应该防止无意识地变动负荷

1.4 由于附件造成的危险

当使用下列：

- 滚轮
- 传送带
- 其它运输设施。

操作时，机器上的安全装置不可能起作用。

由于使用这些附件，增加了举升机的危险区域。

1.5 参数

参见附录中的参数图。

1.6 危险源

机械	在哪里?	剪式臂 剪式臂/底架
	什么?	压碎和剪切
	危险!	肢体/生命的损失
液压	在哪里?	液压元件等, 如胶管
	什么?	由于损坏, 液压油可能以 高压喷出
	危险!	烫伤或污染眼睛
电源	在哪里?	电流驱动元件。
	什么?	接触
	危险!	有生命危险



电气、液压方面的工作需有经验的、接受过培训的人完成。



请勿
- 拆卸
- 变更
- 不维护安全设施

当

安装
更换零部件
切换操作步骤
维护
保养
修理时,
要确保举升机没有在使用。

1.7 有资格的操作人员

操作人员必须

- 年满**18**周岁。
- 得到过如何操作举升机的指导和培训。
- 得到厂商操作资质的证明,
- 有举升机操作指南并且清晰可读。
- 已经阅读和理解操作指南。
- 必须遵守操作指南。

1.8 个人的安全装备

对要操作举升机的人

- 穿安全鞋

对要清洁/维护/修理的

- 穿安全鞋
- 带工作手套
- 脸部防护

1.9 工作场所的安全措施。

- 举升机应放在安全地方。
- 在机器及周边区域应避免碰撞、挤压对机器造成的损坏。
- 确保工作区域清洁, 无障碍物。

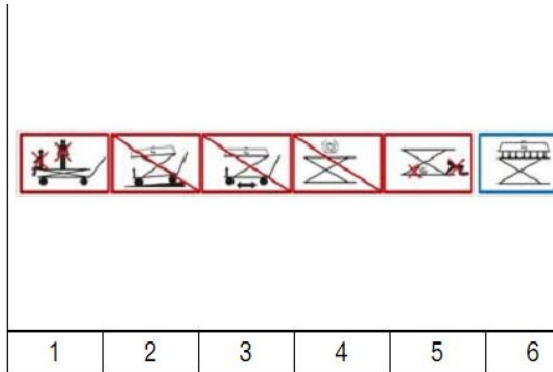
1.10 紧急情况指导

迅速松开上升/下降按钮。

关闭主开关/拔出电源插头

1.11 标签符号

举升平台上的安全和操作提示



图一

1 禁止： 站在举升平台上/举升人员！
(升降台有事先的安全准备除外)

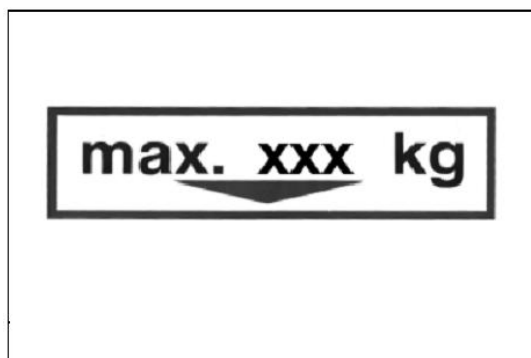
2 禁止： 平台倾斜时举升负载！

3 禁止： 移动正在举升负载的平台！

4 必须均匀分布负荷(表面负荷)！

5禁止： 在不安全的平台下停留或者拾取物品 ！

6 设备的最大允许负荷是1200kg。



图二：在这个图示说明中，会标示改举升平台的最大允许的负荷。

2 安全设施

2.1 管路破坏防护装置

如果管路或回路损坏，可以有效防止平台不受控制的下降。

注意： 依靠管路破坏防护装置，可以防止平台下降速度超出最大允许速度。在再次使用之前，必须确认管路损坏的原因。

- 从平台上拆卸负荷。
- 确保平台不再自由下降。
- 检查所有液压胶管无渗漏。
- 检查所有液压接头和液压阀的无渗漏。
- 更换损坏的配件。

只有你确信已经更换所有损坏的配件，并且正确装配，举升机才能再次开始工作。

2.2 速度保险（油缸内）

调定最大允许液压油流量（控制下降速度）。

2.3 单向流量控制阀（液压站内）

可调节液压油流量（控制下降速度）。

注意： 任何的调节，根据不同的负载而调定。

3 使用

技术细节参见附录中的参数图

3.1 安装/装配/连接



注意

- 小心被电缆绊倒。
- 注意任何下落的物体对电缆的损坏。
- 禁止将电缆缠绕在机械设备上。

- 启用设备前应先安装好液压推车。
- 将举升机放置在固定的水平地面上。
- 安装设备时，总是遵照指南进行安装。
- 每根供电电缆必须是16A。

3.2 使用



当此举升平台作为一个焊接站时，应确保可靠和安全的接地。

- 插好电气接头，连接电源。



你已经阅读和理解了此操作说明 以及以上的安全要点了吗？下面可以开始操作举升机了。

4 操作



危险

- 应穿防滑的保护鞋。
- 升降平台时应时刻保证平台下无人。
- 注意观察平台上的警示符号。

- 使用手提遥控操作平台。（手离即停）
- 观察手提遥控上的字母（见下图）



禁止短暂的急升和急降，这可能会导致平台的损坏，平台开始抖动。

	<Raise> （举升）
	<Lower> （下降）
	一直按住<Fast>（快速）按钮，同时按下<Raise> 或 <Lower>
	<向后倾斜>
	<向前倾斜>
	<向左倾斜>
	<向右倾斜>



当每次切换台面时，应及时预防负载产生的倾斜危险。

5 停止使用

机器	当下列工作时需停止使用： 维护 清洗 检查 修复	结束工作后可重新使用
----	--	------------

电源使用 230 V	移除任何负载；平台降低到最低位置。	
	移除电源插头或将主开关闭	

6 检查

6.1 首次使用之前的检查



交付之前，制造厂商已测试过举升机。

有资质的人员应检查已交付的但还没使用的机器。按下列方式，

- 结构正确
- 使用的正确性

6.2 定期测试



最长间隔一年，要进行定期测试，应该由有资质的人员完成。

- 使用下页的测试表。
- 复印表格。
- 注意检查表的右上侧
 - 检查表序号
 - 举升机型号
 - 序列号
- 按顺序检查每个要点。
- 只有每个要点通过检查以后，举升机才能使用。

完成检查以后，检查表和操作说明的附件存放在一起，保管好。

检查表号:

举升机型号:

序列号:

6.3 检查表

机械

- 油缸销紧固
- 所有杆销紧固
- 举升机清洁
- 标签完整和可读。
- 焊接结构没有损坏
- 举升机保持负荷在最高举升位置至少10分钟。
- 所有螺栓连接紧固。

液压

- 液压系统无泄漏。
- 液压油油位正常。
- 胶管没有损坏(见7.5)。
- 下降速度正常。
- 流量控制阀正常
- 所有功能正常

电气

- 电缆连接紧固
- 电缆是可靠的, 紧固的
- 电缆没有损坏
- 所有功能检查正常, 没有疑问

检查日期

检查人(签字)

7 检查/维护



危险

需定期维护此举升机，先将液压拖车和平台下降到最低位置，然后，拆卸平台。

应该使用另一种方法升起剪式举升机(液压千斤顶或其他举升装置)，不要拆卸平台，不要使用自带的驱动单元升起剪式举升机。这时平台应该能从固定的枢轴端升起。

没有负荷时，才能在升起剪式举升机进行维护工作，并且分散地使用合适的支撑。

使用外加的方法升起剪式举升机时，应该注意油缸中产生真空，因此没有液压油支撑剪式举升机(缸内没有油柱)。

当完成维护工作后，使用自带的液压驱动(或外加的液压驱动)从检查立柱升起剪式举升机，确保油缸支撑剪式举升机的重量。



危险

使用自带的动力单元升高此举升机前，请勿拆卸平台进行检查维护。

没用控制平台易自由下降，应采取措施防止发生。

7.1 维护计划

7.

干什么?	多长时间?	描述
清洁	必要时	7.2
检查轴承	每250个工作小时	7.3
检查油位	每年	7.6
更换液压油	-----	7.7
检查液压胶管	每年	7.9

7.2 清洁



危险

应确保平台不在使用时方可清洗。

- 定期清洁举升机。
- 特别是清洁举升机上的标签(警示符号)。无法阅读标签时，请重新订购新标签，订件号参见配件表。
- 清洁举升机滑块上下移动的轨迹处。

7.3 机械

交付的举升机带有免费维护的轴承，因此，此轴承只需定期检查(250个工作小时)轴承的磨损。

7.4 液压系统的维护



危险

液压油具有刺激皮肤，引发皮炎的危险，所以，请避免长期接触液压油。如不慎接触到，请立即清洗。

请穿防护服。



保护环境：

矿物油的处理有相关法律的规定，需到政府指定的单位处理废旧机油。具体信息可以从政府负责部门查询相关信息。请勿溢出液压油，同时，采取相关措施收集溢出的液压油（如防护罩，放油盘等）。

- 不同品牌与型号的液压油绝对不允许混合使用。
- 液压油不应与水混合，并保持干净，无杂质。
- 我们出厂时，加注了液压油，液压油型号为长城46号抗磨液压油。

7.5 更换液压油周期

第一次更换液压油应在工作50小时后进行，以后每500个工作小时或最长每2年更换液压油。

7.6 检查液压油油位。

- 将平台下降到最低位置。
- 通过油箱液位观察口观察液位。
- 液位必须超过液位量程上面第三格。

7.7 更换液压油

- 卸载，在举升机的最低位置。
- 在放油口的下方放置一个接油盘。
- 先拆下加油塞，然后拆除放油塞。
- 等待所有的液压油放光。
- 装好放油塞。
- 从油箱上拆下通气塞。
- 加满液压油。
- 你会在附件中找到油箱的容积大小。
- 装好加油塞。
- 从液压系统中排出空气。

7.8 液压系统的排气

- 将没有负载的平台降低到最低位置。
- 将接油盘放在泵的下方。
- 松开油缸上的放气螺栓。
- 如果油缸上没有放气螺栓，那么油缸将自动放气。
- 操作泵（上升），直到从放气塞出来的液压油中没有气泡。
- 拧紧放气塞。
- 检查油箱的液位（如果需要，请加油）

7.9 检查液压胶管



为了安全起见,规定每年需检查液压胶管,并且由有资质的经销商来检查。

检查如下:

- 在胶管的外侧能看见胶管的开裂、脱皮、切口、硬化、磨损、爆裂等损坏吗?
- 有压力或没有压力时,胶管是否有变形?
- 胶管和接头之间是否有泄漏? 胶管和接头是否有松动吗?
- 如果有任何的损坏,应该更换胶管。
- 根据需要,最长6年应该更换胶管。

8 常见故障



危险
电气、液压系统上任何工作都需要有资质的经销商完成。

商完成。

必须遵守安全指南。

8.1 电机不运转

原因	措施
供电电源中断	检查: <ul style="list-style-type: none"> • 供电线路 • 保险丝 • 电流断路器
液压马达故障	更换液压泵

8.2 举升机不举升

原因	措施
平台超载	减少负荷
液压马达故障	更换液压泵
液压系统泄漏	参见8.3
油泵不产生压力	更换液压泵

8.3 液压油损失

原因	措施
液压系统泄漏	重新拧紧接头 更换油缸密封圈 更换油缸 更换软管

8.4 举升机没有达到最大举升高度

原因	措施
液压油位太低(参见8.3)	•加油

8.5 举升机不能（完全）下降

原因	措施
阀块内有杂质	清洁阀块
下降阀磁性故障	更换电磁阀
电源中位不正确或没有连接	检查供电

8.6 放置负荷时，举升机下降严重

原因	措施
液压系统内有空气	液压系统排气。反复驱动平台2-3秒，直到机械端停止。

8.7 速度保险（油缸尾部）意外起作用

原因	措施
速度保险意外作用	按上升按钮 接下来下降即可

9 惯例

9.1 运输损坏

客户应给所有的货物上保险。我们必须拒绝关于运输责任所带来的任何可能索赔。我们的责任是把崭新的机器移交给货运代理商。如果你发现任何的损坏，请勿使用，与货运代理商说明有关的损坏。

9.2 保修

我们对每台机器有24个月的保修期限。保修期限24个月内免费检查寄回的所有零部件。然后我们将会检验零件，以便判断零配件是不是正常的使用损坏。如果发现零件已经超载、操作不正确或者私自更换零件、装配不正确等，我们将会宣布保修无效。

9.3 订购零配件

订购零配件时请给出以下信息：

型号：

负载：

制造年份：

序列号：

配件描述：

订件号：

如果你有需要时，请联系我们经销商或售后服务。

10 附录

技术参数

Master Gear 1.2 (MG12)

机械

载重.....	1200 kg
负荷性质.....	分布式负荷
最小高度.....	750 mm
有效行程.....	1050 mm
平台.....	1800 x 800 mm平面尺寸
带负荷举升时间.....	约31秒
带负荷下降时间.....	约24秒
自重.....	约695 kg

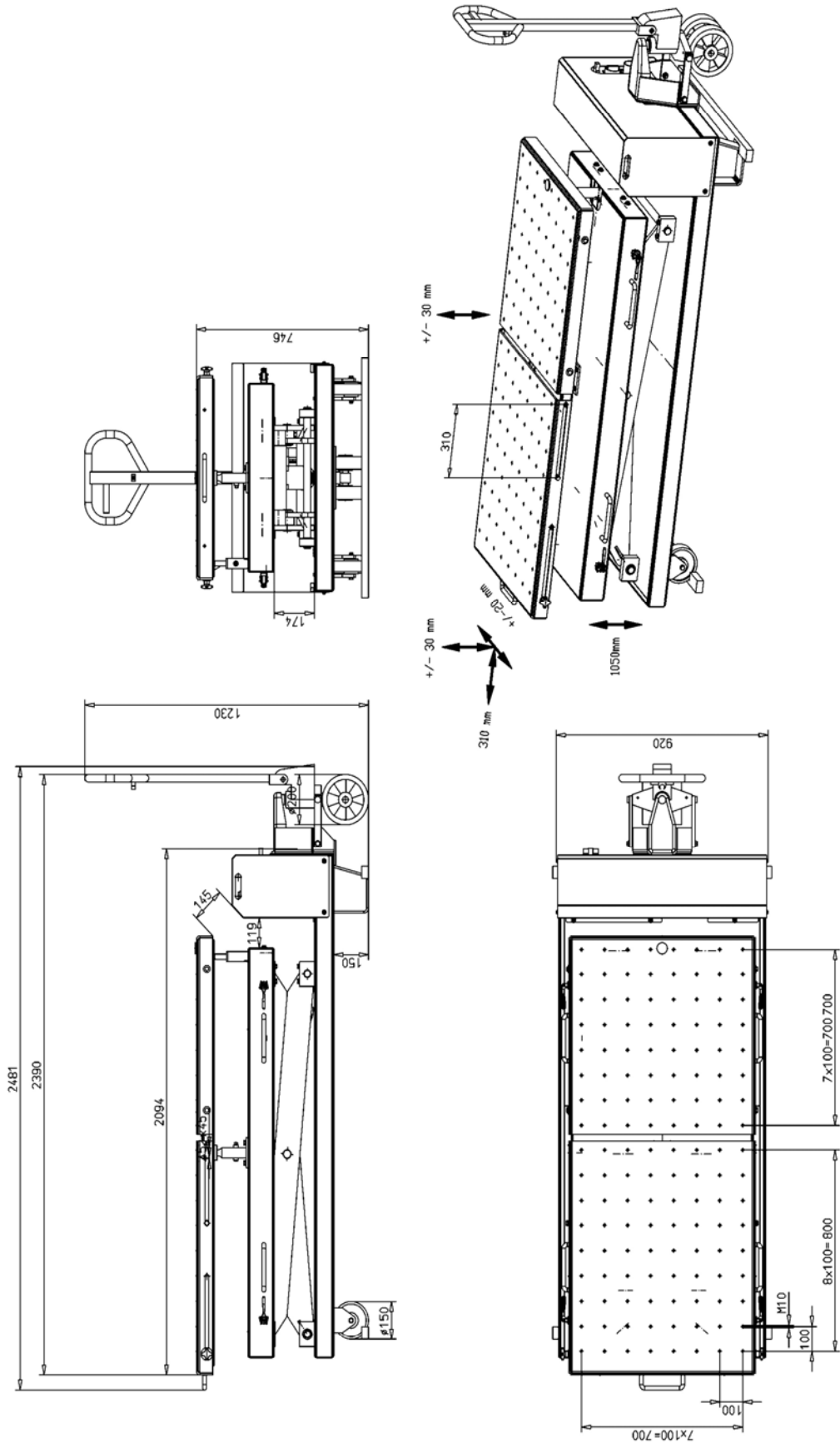
电气

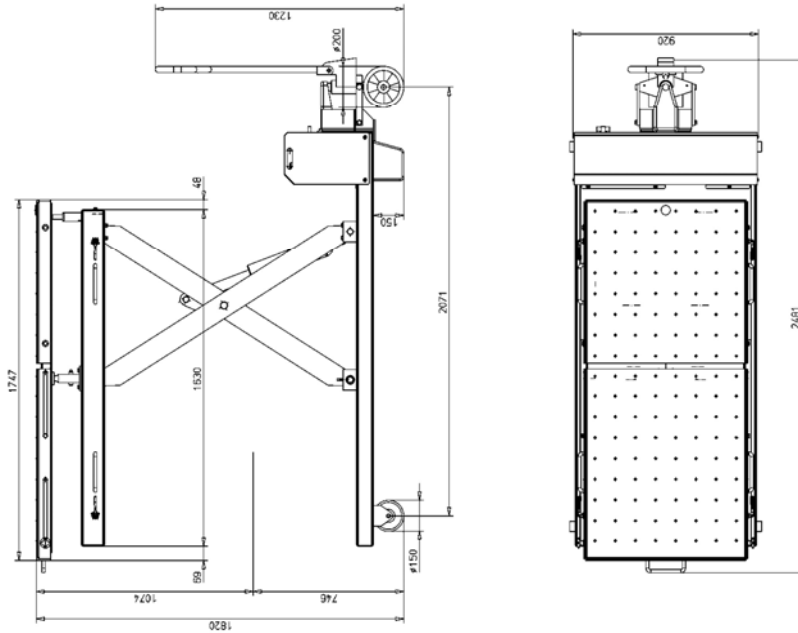
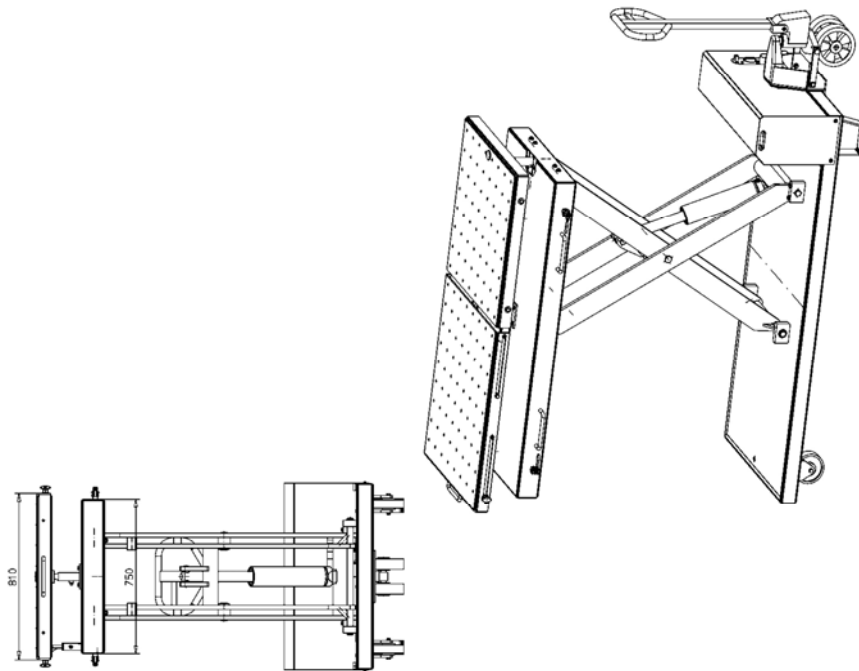
功率.....	2.2 kW
消耗电流.....	11.5 A
外壳.....	IP 54
工作电压.....	230 V/50/60HZ
控制电压.....	24 V
控制系统.....	手提式遥控控制

液压

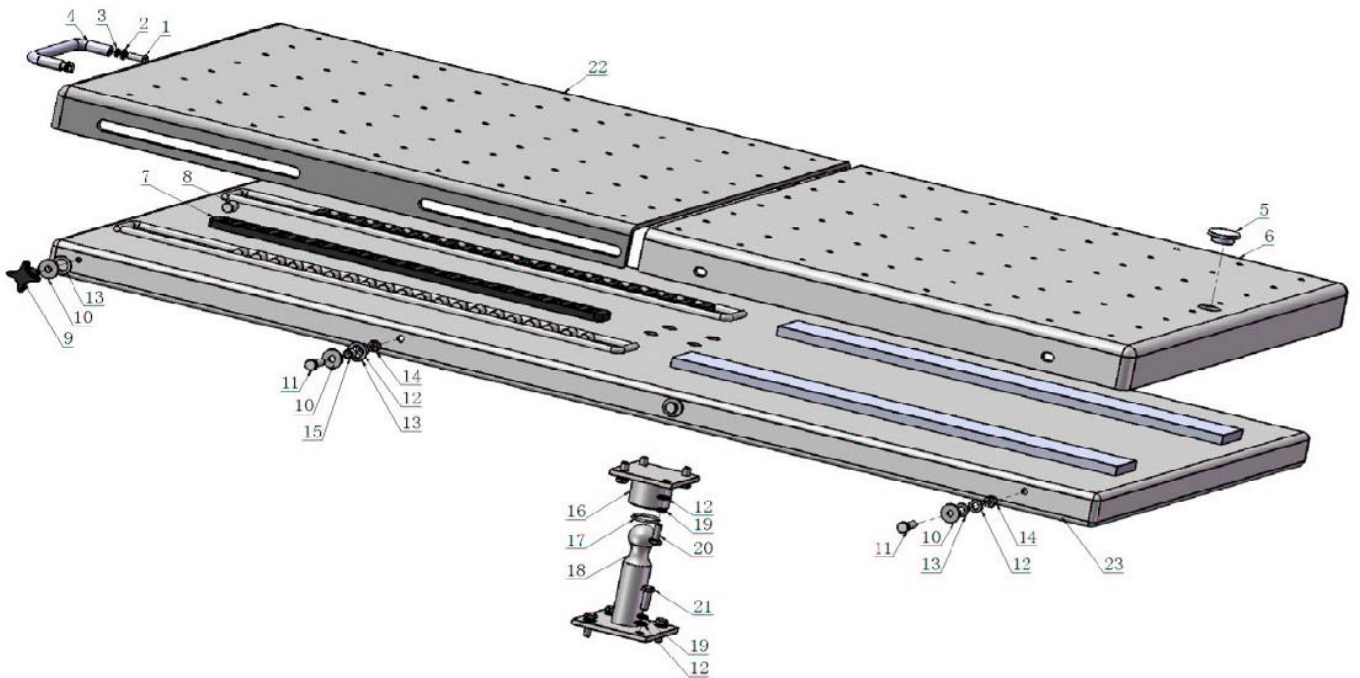
工作油压.....	最大170巴
驱动单元的位置.....	内置
加油.....	3.6升
液压油的种类.....	Biooil
液压缸.....	1x Ø 80 x 302 mm 行程 2x Ø 32 x 60 mm 行程

参数图



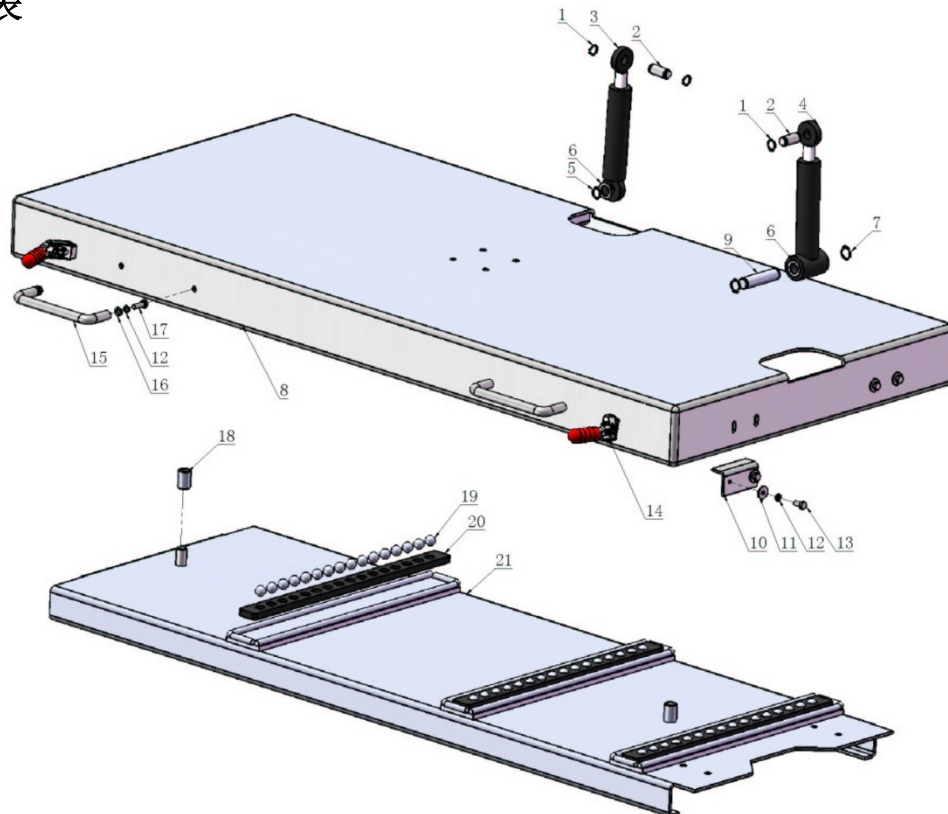


零件表



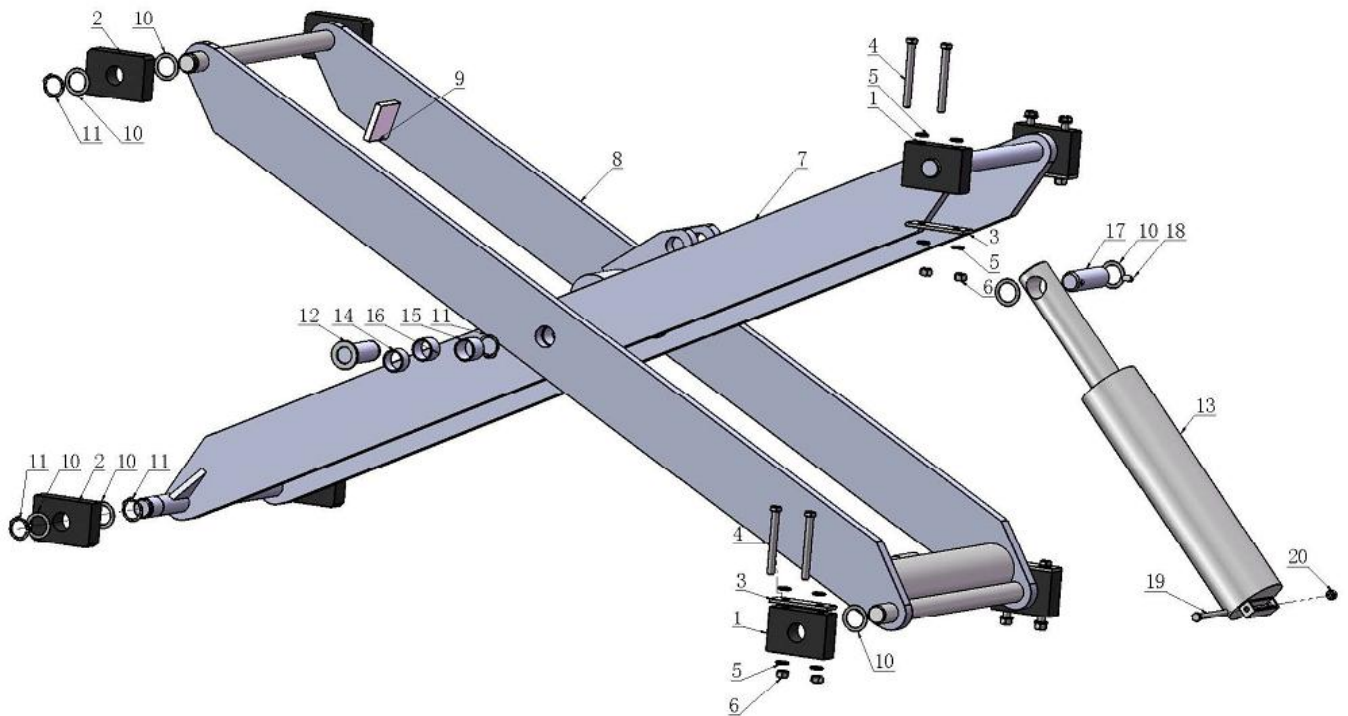
序号	图号	名称	数量	备注
1	GB/T5781	六角头螺栓	2	M8×25 8.8级镀锌
2	GB/T93-87	弹簧垫圈	2	φ8
3	GB/T97.1	平垫圈	2	φ8
4	MG12-1005	拉手	1	
5	MG12-0002	水平仪	1	
6	MG12-1002	上台面2	1	
7	MG12-1003	滚珠架	2	PA6
8	MG12-1004	滚珠	42	φ16×22
9	MG12-0005	旋钮	2	M10×25
10	GB/T96.2	大垫圈	8	φ10
11	GB/T5781	六角头螺栓	6	M10×35 8.8级镀锌
12	GB/T97.1	平垫圈	20	φ10
13	MG12-1009	调整垫片	8	及平垫圈 φ10
14		尼龙锁紧螺母	6	M10
15	MG12-1006	小圆管	2	
16	MG12-1200-1	万向节焊件1	1	
17	GB/T895.1	孔用钢丝挡圈	1	φ40
18	MG12-1200-2	万向节焊件2	1	
19	GB/T93	弹簧垫圈	8	φ10
20	GB/T5781	六角头螺栓	4	M10×25 8.8级镀锌
21	GB/T5781	六角头螺栓	4	M10×30 8.8级镀锌
22	MG12-1001	上台面1	1	
23	MG12-1100	上台面焊件	1	

零件表



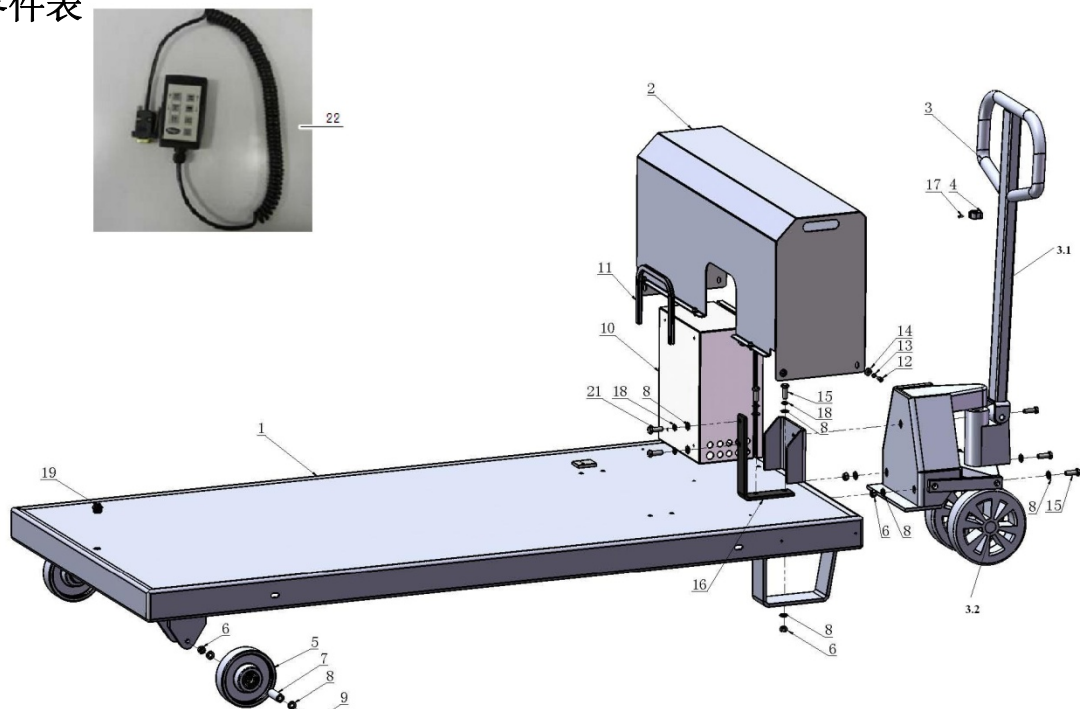
序号	图号	名称	数量	备注
1	GB/T894.1	轴用挡圈	4	Ø 17
2	MG12-2006	小油缸轴2	2	
3	YG153-9100	油缸	1	
4	YG154-9100	油缸	1	
5	GB/T896	开口挡圈	1	Ø 15
6	MG12-1009	调整垫片	4	及平垫圈Ø 20
7	GB/T894.1	轴用挡圈	2	Ø 20
8	MG12-2100	中间台面焊件1	1	
9	MG12-2005	小油缸轴1	1	
10	MG12-2004	限位板	2	
11	GB/T96.3	大垫圈	4	Ø 8
12	GB/T93	弹簧垫圈	12	Ø 8
13	GB/T5781	六角头螺栓	4	M8×16 8.8级 镀锌
14	MG12-0004	推拉式快速夹具	4	
15	MG12-1005	拉手	4	
16	GB/T97.1	平垫圈	8	Ø 8
17	GB/T5781	六角头螺栓	8	M8×25 8.8级 镀锌
18	MG12-2003	保护套	2	
19	MG12-2002	钢球	48	Ø 18
20	MG12-2001	钢珠架	3	PA6
21	MG12-2200	中间台面焊件	1	

零件表



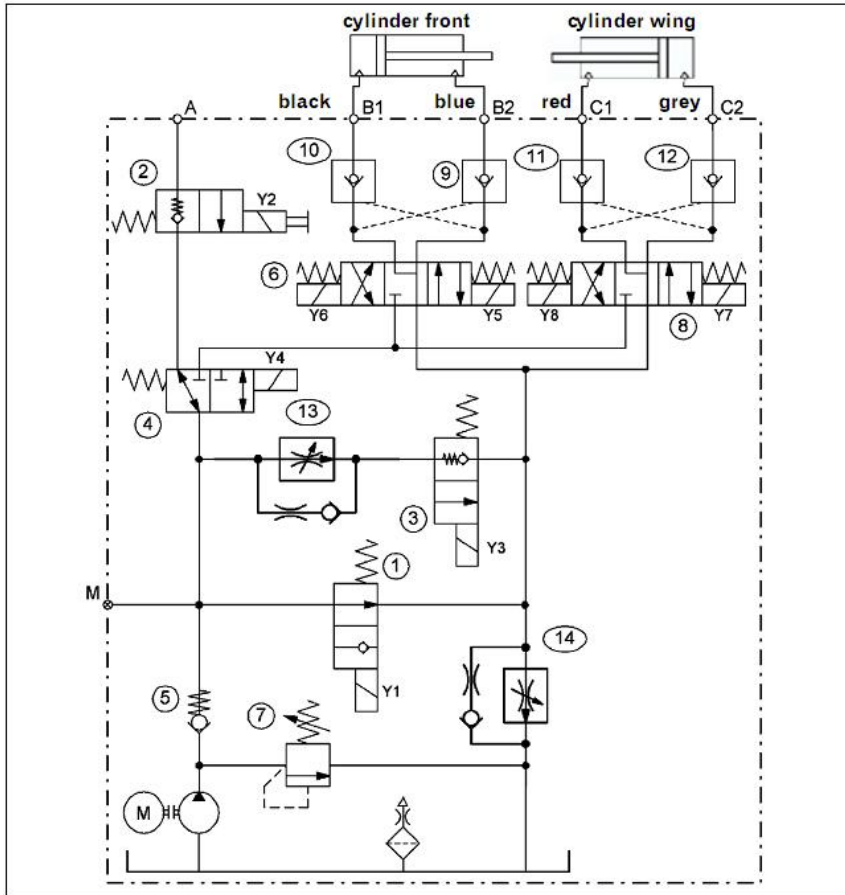
序号	图号	名称	数量	备注
1	MG12-3002	滑块2	4	70x30x100 PA6
2	MG12-3001	滑块1	4	70x30x100 PA6
3	MG12-3004	镀锌板	4	5x30x100 mm
4	GB/T5781	六角螺头螺栓	8	M10x100-8.8级 镀锌
5	GB/T97.1	平垫圈	16	φ 10
6		尼龙锁紧螺母	8	M10
7	MG12-3200	内撑架焊件	1	
8	MG12-3100	外撑架焊件	1	
9		边缘保护条10-12mm	2	60mm×2
10	MG12-1007	调整垫片1	14	
11	GB/T894.1	轴用挡圈	8	φ 30
12	MG12-3300	销焊件	2	
13	YG155-9100	油缸	1	φ 80×302/473mm
14	SF-1	铜套	2	3020
15	SF-1	铜套	2	3025
16	SF-1	铜套	2	3030
17	MG12-3003	油缸轴	1	φ 30×99
18	GB/T80	内六角平端紧定螺钉	1	M8×16
19	GB/T5780	六角头螺栓	1	M8x90-10.9级 镀锌
20		尼龙锁紧螺母	1	M8

零件表



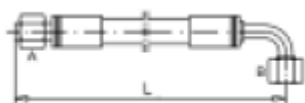
序号	图号	名称	数量	备注
1	MG12-4100	底台面焊件	1	
2	MG12-4200	控制盖焊件	1	
3	MG12-0001	液压小车	1	整体
3.1	MG12-0001-1	手柄组件	1	
3.2	MG12-0001-2	滚轮	1	
4		U型管夹	1	
5		Wicke 尼龙轮	2	182440-KM 150/40/4K-S
6		尼龙锁紧螺母	6	M10
7	MG12-1008	脚轮轴	2	
8	GB/T97.1	平垫圈	13	φ 10
9	GB/T5780	六角头螺栓	2	M10×100 8.8级镀锌
10	MG12-0008	电气控制箱	1	
11		边缘保护条2mm	1	465mm
12	GB/T70.1	内六角圆柱头螺钉	7	M6×12 镀锌
13	GB/T93	弹簧垫圈	7	φ 6
14	GB/T96.2	大垫圈	7	φ 6
15	GB/T5780	六角头螺栓	5	M10×30 8.8级镀锌
16	MG12-4001	连接板	1	
17		十字槽盘头螺钉	1	M4×10
18	GB/T93	弹簧垫圈	4	φ 10
19	MG12-0007	塞	1	黄色 M20×1.5
20	MG12-0006	拖链	1	
21	GB/T5780	六角头螺栓	2	M10×25 8.8级镀锌
22	MG12-0009	手提遥控	1	

液压原理图



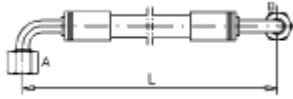
	举升慢	举升快	下降慢	下降快	X缸 缩短	X缸 伸长	Y缸 缩短	Y缸 伸长
M	X	X			X	X	X	X
Y1	X	X	X		X	X	X	X
Y2			X	X				
Y3	X		X		X	X	X	X
Y4					X	X	X	X
Y5						X		
Y6					X			
Y7								X
Y8							X	

液压元件



件数	零件号	L = mm	DN	A / B	标记
1	VAS6131-9801-1	3250	4	M 14x1,5-SW 17	灰色

1	VAS6131-9801-2	3250	4	M 14x1,5-SW 17	红色
1	VAS6131-9801-3	2850	4	M 14x1,5-SW 17	蓝色
1	VAS6131-9801-4	2750	4	M 14x1,5-SW 17	黑色



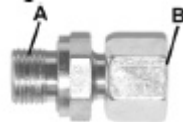
件数	零件号	L = mm	DN	A / B	标记
1	VAS6131-9801-5	700	8	M 16x1,5-SW 19	-

可调节弯头



件数	零件号	系列	DN	A	B
4	VAS6131-9802-1	L	6	M 14x1,5	M 14x1,5

直管接头



件数	零件号	系列	DN	A	B
4	VAS6131-9802-2	L	6	G1/4"	M 14x1,5
件数	零件号	系列	DN	A	B
1	VAS6131-9802-4	L	6	G1/4"	M 16x1,5

注 (B端实际为公头螺纹)

环形双节头



件数	零件号	系列	DN	A	B
1	ML50-9802-7	L	6	G3/8"	M 16x1,5

测量接头



件数	零件号	A
1	12.19.575	1/4"

管断开安全装置

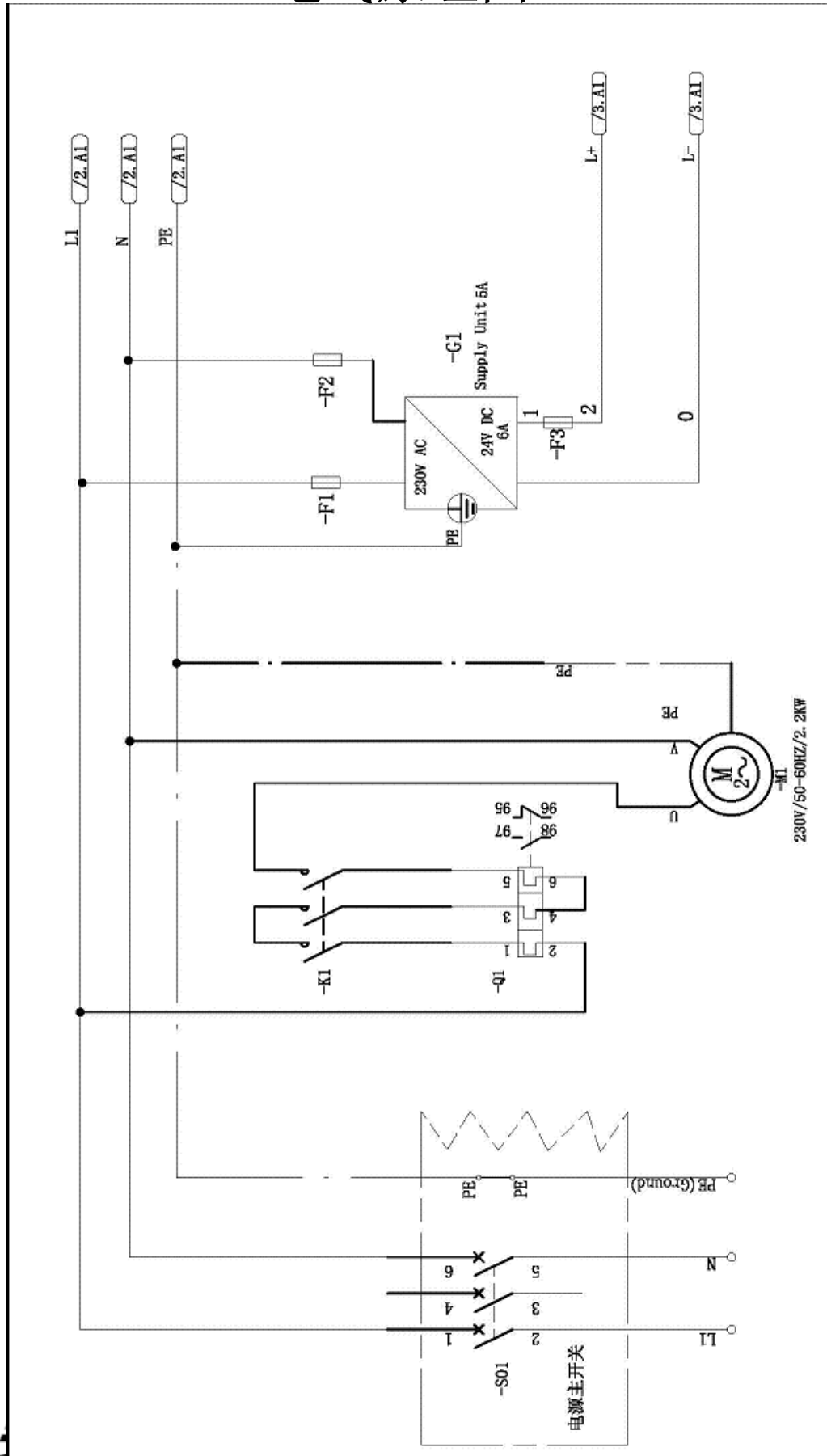


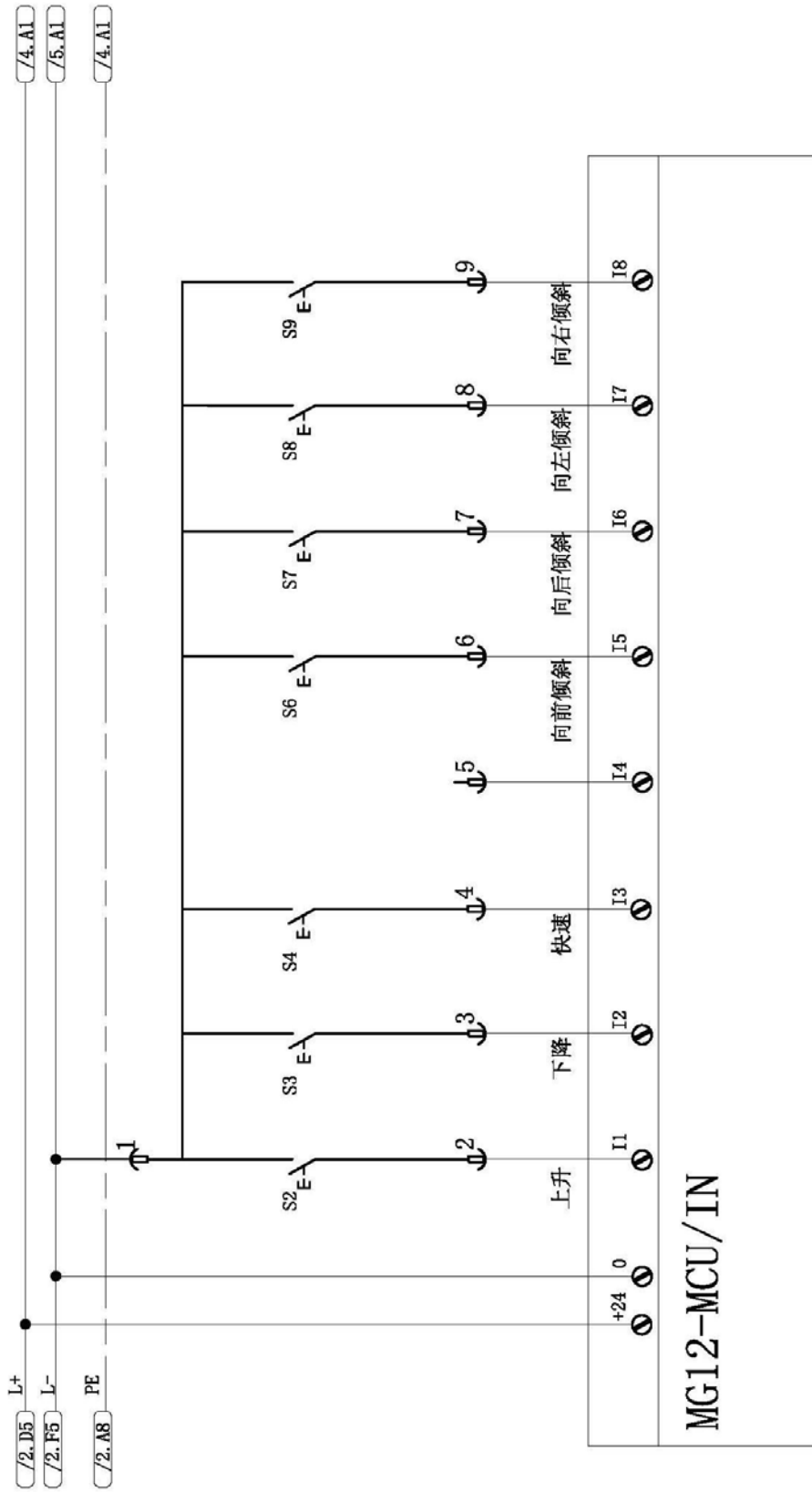
件数	零件号	A	Gap size	标记
1	VAS6131-9802-6	3/8"	0,6 mm	

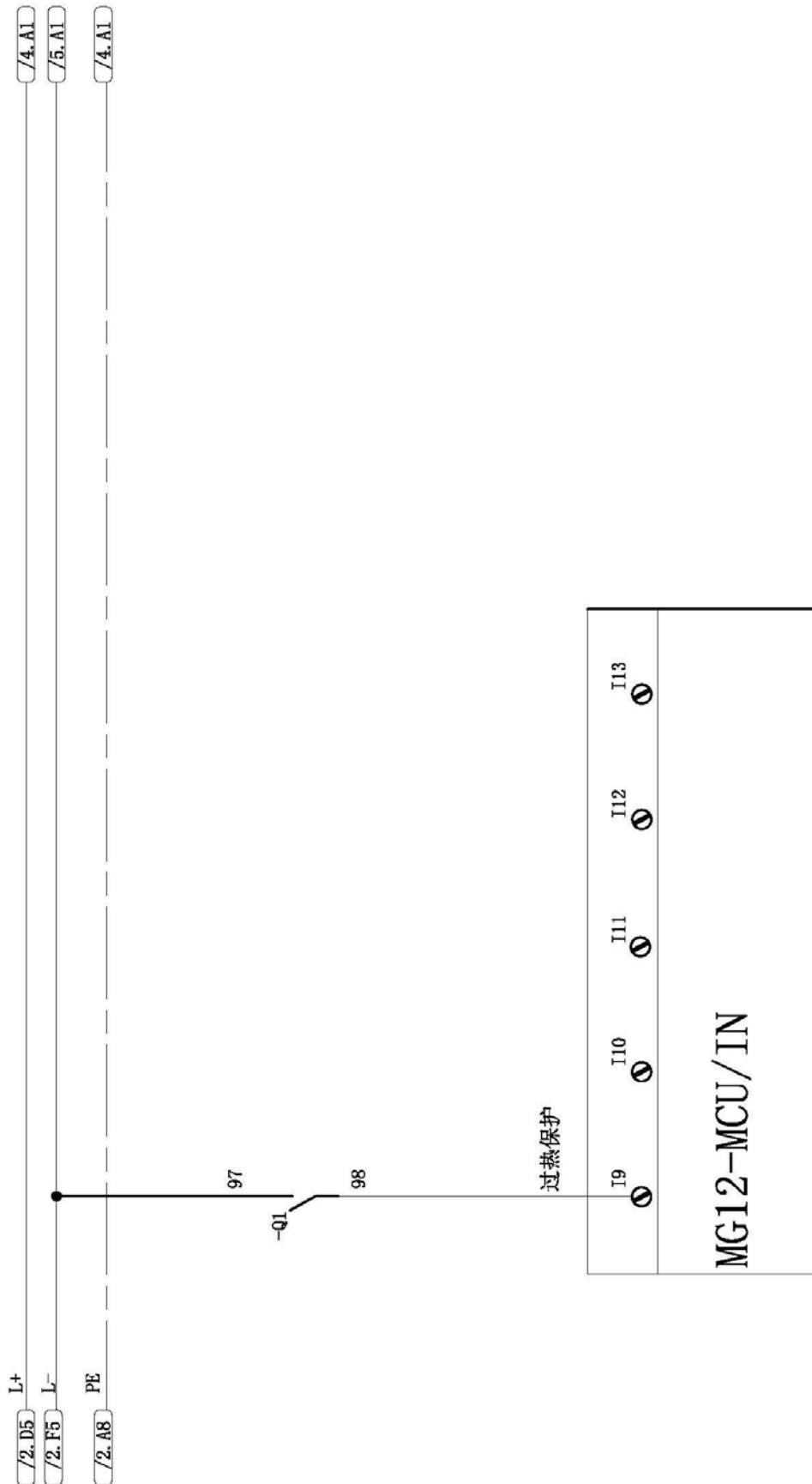
其它液压元件

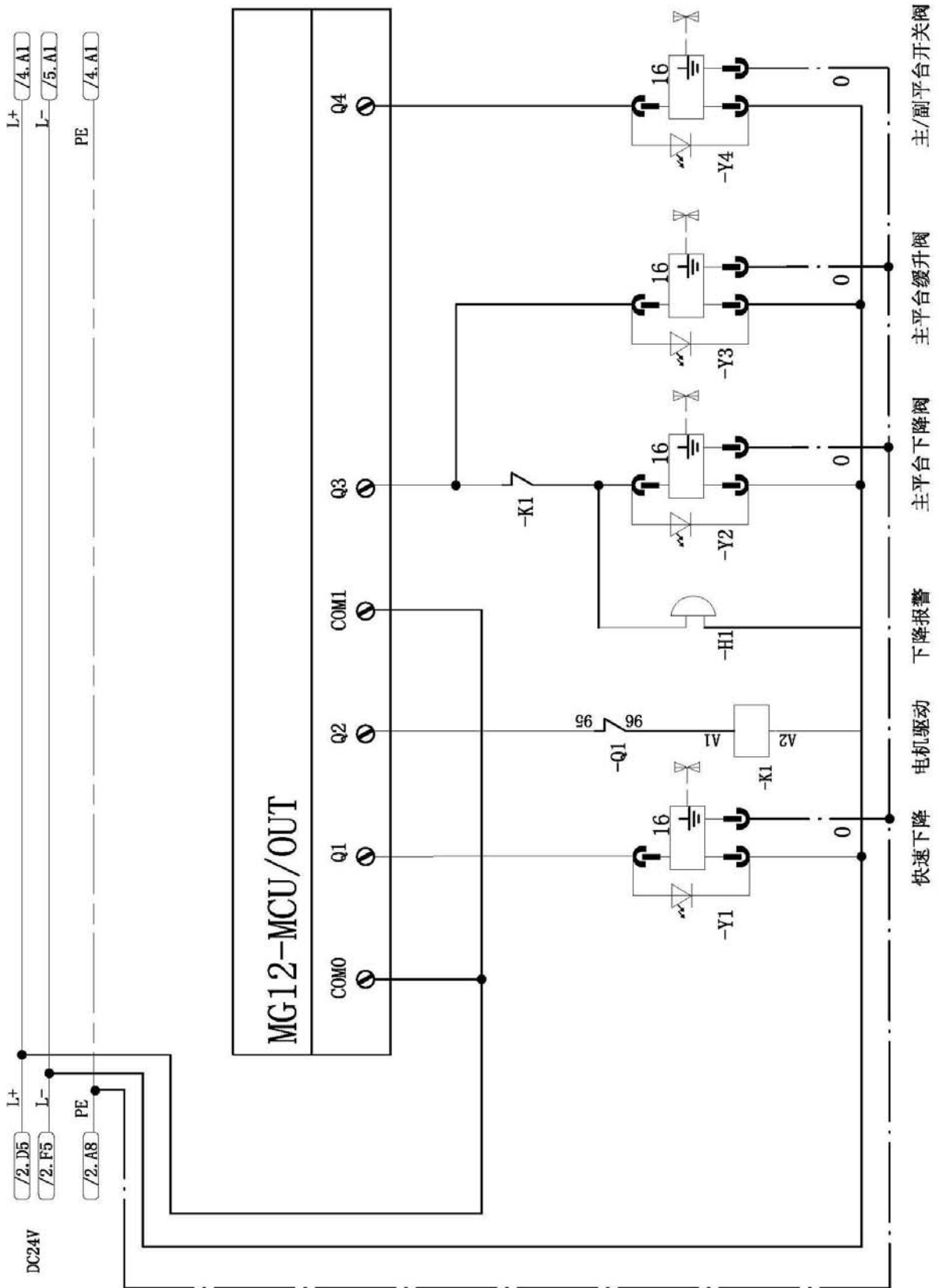
件数	零件号	名称	标记
1	YG155-9180	液压缸密封件	
1	YG154-9180	液压缸密封件	
1	YG153-9180	液压缸密封件	

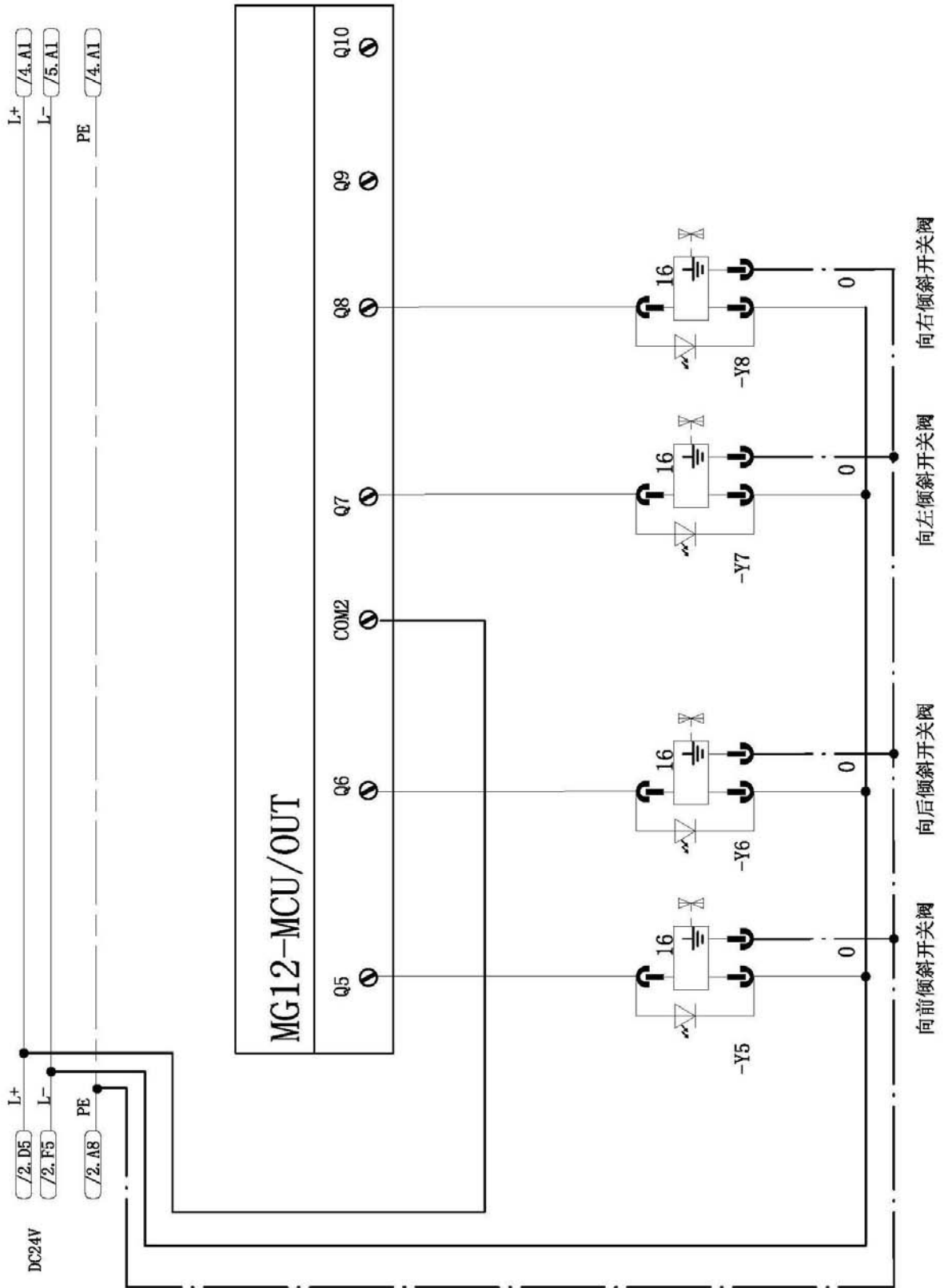
电气原理图











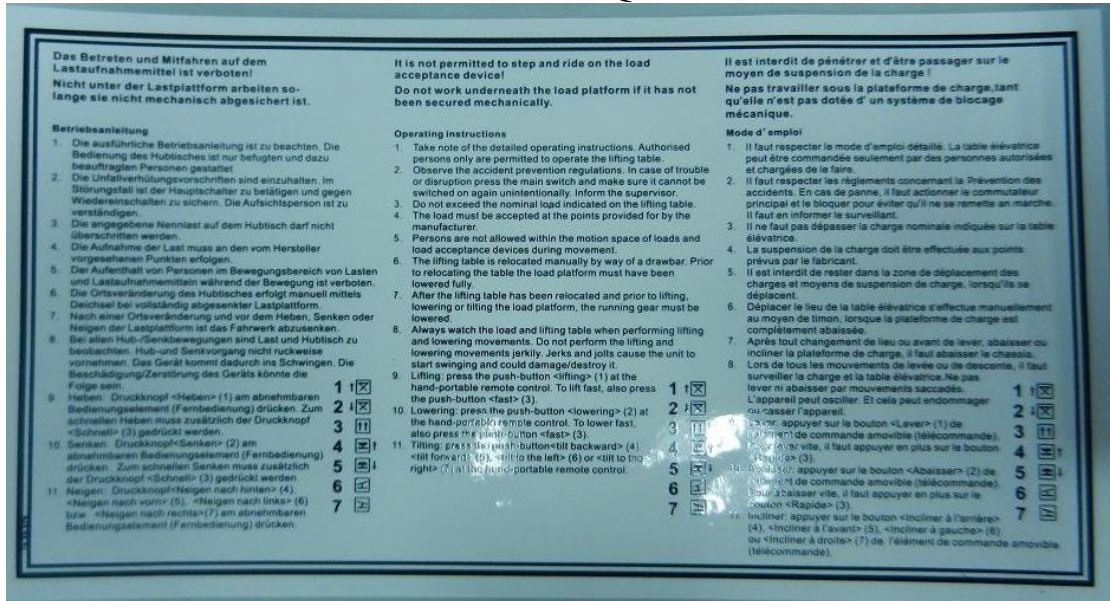
标签

当你设备警示标签不清楚时，请你立即更换

1.MG12-BQ3-1



2.MG12-BQ3-2



装箱单

序号	内容	数量	备注
1	整机一台（含液压站）	1	
2	液压小推车	1	
3	手提遥控手柄 Mg12-0009	1	在整机电气控制箱内
4	电源耦合线一套 MG12-0010	1	
5	螺丝袋一包 BZMG12-10	1	安装小车用
6	说明书 MG12-SMS-1	1	内含合格证明书、产品保修卡、产品配件单

合格证明书

本设备经检验合格，准予出厂

产品名称： 移动式举升平台

产品型号： Master Gear 1.2

出厂编号：

出厂日期：

路特利举升机（海门）有限公司
质管部

产品保修卡

用户单位	
地址及联系电话	
设备名称及型号	Master Gear 1.2 移动式举升平台
出厂编号	
购机日期	
经销商名称	
<p>尊敬的顾客：</p> <p>感谢您使用我公司生产的举升机。我公司将按照《中华人民共和国消费者权益保护法》的有关规定。凭此保修卡及发票，为您提供优质的售后服务。请认真阅读和填写，反馈到经销商和本公司备案。</p>	
用户的义务	<ul style="list-style-type: none"> ● 在购买设备时，应认真填写本保修卡一式三份加盖公章。一份反馈给经销商。一份反馈给本公司。一份自己留存。 ● 应妥善保管本保修卡。如设备发生故障，享受免费保修服务时，本保修卡将作为依据之一，以确定设备是否可以享受免费服务。 ● 本保修卡加盖本公司公章方能生效。
保修条件	<ul style="list-style-type: none"> ● 自购买日起 24 月内，凡经本公司备案确认正常使用的前提下及用户按照《使用说明书》上的操作要求使用本产品发生故障，我公司给予有限免费维修。 ● 保修期内需进行修理时，用户持保修卡，发票及用户填写的《用户服务单》进行免费服务。替换下来的零件归本公司所有。 ● 不属于保修范围：a.因运输、使用不当、基础强度不够、电源不符合规定、不按《使用说明书》进行操作造成的损坏不在包修范围;b.超过免费服务期限，五年保用，需提供服务按本公司的成本价进行收费;c.易损件不属于保修范围，见易损件清单。

★：用户留存

产品保修卡

用户单位	
地址及联系电话	
设备名称及型号	Master Gear 1.2 移动式举升平台
出厂编号	
购机日期	
经销商名称	
<p>尊敬的顾客：</p> <p>感谢您使用我公司生产的举升机。我公司将按照《中华人民共和国消费者权益保护法》的有关规定。凭此保修卡及发票，为您提供优质的售后服务。请认真阅读和填写，反馈到经销商和本公司备案。</p>	
用户的义务	<ul style="list-style-type: none"> ● 在购买设备时，应认真填写本保修卡一式三份加盖公章。一份反馈给经销商。一份反馈给本公司。一份自己留存。 ● 应妥善保管本保修卡。如设备发生故障，享受免费保修服务时，本保修卡将作为依据之一，以确定设备是否可以享受免费服务。 ● 本保修卡加盖本公司公章方能生效。
保修条件	<ul style="list-style-type: none"> ● 自购买日起 24 月内，凡经本公司备案确认正常使用的前提下及用户按照《使用说明书》上的操作要求使用本产品发生故障，我公司给予有限免费维修。 ● 保修期内需进行修理时，用户持保修卡，发票及用户填写的《用户服务单》进行免费服务。替换下来的零件归本公司所有。 ● 不属于保修范围：a.因运输、使用不当、基础强度不够、电源不符合规定、不按《使用说明书》进行操作造成的损坏不在包修范围;b.超过免费服务期限，五年保用，需提供服务按本公司的成本价进行收费;c.易损件不属于保修范围，见易损件清单。

★：经销商备案

产品保修卡

用户单位	
地址及联系电话	
设备名称及型号	Master Gear 1.2 移动式举升平台
出厂编号	
购机日期	
经销商名称	
<p>尊敬的顾客：</p> <p>感谢您使用我公司生产的举升机。我公司将按照《中华人民共和国消费者权益保护法》的有关规定。凭此保修卡及发票，为你提供优质的售后服务。请认真阅读和填写，反馈到经销商和本公司备案。</p>	
用户的义务	<ul style="list-style-type: none"> ● 在购买设备时，应认真填写本保修卡一式三份加盖公章。一份反馈给经销商。一份反馈给本公司。一份自己留存。 ● 应妥善保管本保修卡。如设备发生故障，享受免费保修服务时，本保修卡将作为依据之一，以确定设备是否可以享受免费服务。 ● 本保修卡加盖本公司公章方能生效。
保修条件	<ul style="list-style-type: none"> ● 自购买日起 24 月内，凡经本公司备案确认正常使用的前提下及用户按照《使用说明书》上的操作要求使用本产品发生故障，我公司给予有限免费维修。 ● 保修期内需进行修理时，用户持保修卡，发票及用户填写的《用户服务单》进行免费服务。替换下来的零件归本公司所有。 ● 不属于保修范围：a.因运输、使用不当、基础强度不够、电源不符合规定、不按《使用说明书》进行操作造成的损坏不在包修范围;b.超过免费服务期限，五年保用，需提供服务按本公司的成本价进行收费;c.易损件不属于保修范围，见易损件清单。

★：本公司备案

路特利升降机（海门）有限公司

地址：江苏省海门经济开发区

秀山东路 1388 号

电话：(0513) 82100577 81261262

传真：(0513) 82109502

服务热线：800-828-3302

邮编：226100

网址：<http://www.rotaryliftdasia.com>