



HBS35 四轮定位剪式举升机 安装、操作使用说明书



出厂编号： _____

出厂日期： _____

路特利举升机（海门）有限公司

地址：江苏省海门经济开发区

秀山东路 1388 号

电话：(0513) 81261262 82100577

服务热线：800-828-3302

传真：(0513) 82109502

网址：<http://www.hanmecsonlift.com>

Rev.B 2013.08.14

特别说明

- ▲ 装运过程中造成设备的损坏，须由购买者向承运单位索赔。
- ▲ 设计和制造时已经考虑到安全性能。然而，适当的培训和周密地操作也能增加安全性。未阅读该说明书，不得操作或修理该设备。
- ▲ 查明电机铭牌上电源、电流状态等要求，须由专业合格的电工接电。
- ▲ 本公司对产品的局部结构改进恕不通知。对先前销售产品的更新没有任何义务。
- ▲ 请仔细阅读和填写本说明书的末页《保修卡》，反馈给经销商和本公司备案。作为提供售后服务的依据之一。否则视为自动放弃享受相应服务的权利，责任自负。
- ▲ 不得提升超过设备额定提升重量 **3.5 吨** 负荷。每一个跑道载荷不得超过 **1.75 吨**
- ▲ 认真阅读设备上的警示标志。

目 录

一、HBS35 四轮定位举升机简介-----	3
二、HBS35 四轮定位举升机保养与检查须知-----	4~5
三、HBS35 四轮定位举升机操作注意事项-----	6~7
四、HBS35 四轮定位举升机的基本参数及参数图-----	8~9
五、HBS35 四轮定位举升机安装与调试-----	10~19
六、HBS35 四轮定位举升机故障及排除-----	20
七、合格证明书-----	21
八、产品保修卡-----	22~24

一、HBS35 四轮定位举升机简介

HBS35 四轮定位举升机是我公司最新推出的产品，该产品采用先进的电子液压控制技术，操作简便，适用于 3.5 吨及以下的进口车、豪华车、面包车等整车维修保养和清洗工作，其主要性能特点如下：

- 1.主平台采用 Master-Slave 同步液压系统。
- 2.动力失效时可手动卸油使举升机下降。
- 3.液压油缸采用螺纹连接设计，便于维护。
- 4.设置高位油缸保护系统和低位保护系统，采用行程开关进行反馈控制。
- 5.平台之间无机械连接，增大了工作空间。
- 6.电子液压控制系统，安全可靠；集成的控制面板，便于维护；全按钮操作。
- 7.采用优质的自润滑铜套，使用寿命长。
- 8.表面喷塑处理。
- 9.控制电压 24V（安全电压）。
- 10.台面可完全降入地坑，使得台面与地面相平；活动块可调节，使用转盘可适合不同轴距的车辆。
- 11.主油缸和装配气动安全锁止装置，保证了精确的车轴测量和使用安全。
- 12.可选购的日光灯组件，为车辆保养服务提供照明服务。
- 13.地上式可选购斜坡和加长斜坡
14. 可以选购侧滑板组件和二次举升小车 NRJ40G

二、HB35 四轮定位举升机保养与检查须知

日常保养与检查

- 1.操作过程中检查安全锁位置
- 2.若工作时必须要挂锁的机型，检查安全锁的解锁与挂锁情况
- 3.检查液压接头和油管是否泄露
- 4.若有链条机构，检查链条联接情况——弯曲、断裂、松动
- 5.检查钢丝绳联接情况——是否弯曲、断裂、松动(双柱机、四柱机)
- 6.检查钢丝绳升降过程中的磨损情况(双柱机、四柱机)
- 7.检查所有卡簧联接情况，一定要可靠联接
- 8.检查所有螺栓、螺母、螺钉的联接情况——发现松动须立即拧紧(包括液压部分)
- 9.检查电线及开关是否损坏
- 10.确保输入电源带有安全接地线，同时检查举升机接地是否紧固，保证接地可靠
- 11.检查传感器的工作状态是否符合要求
- 12.保证底板的清洁——防止尘土、油脂及其它腐蚀性物质的侵蚀
- 13.检查膨胀螺栓周围的地基强度
- 14.检查摇臂情况，下垂是否严重，如变形严重必须更换(双柱机)
- 15.工作时确保摇臂锁啮合可靠(双柱机)
- 16.举升机任何部件都要安装牢固，不许有松动脱落的情况

每周保养与检查

- 1.检查膨胀螺栓强度及联接情况

- 2.检查膨胀螺栓周围的地基强度
- 3.检查液压油液面高度
- 4.检查并拧紧松动的螺栓、螺母、螺钉(包括液压部分)
- 5.检查钢丝绳是否有磨损(双柱机、四柱机)
- 6.若有链条机构，检查油缸滑轮装配——油缸连接板与滑轮销是否有磨损

每年保养与检查

- 1.若有链条机构，要求链条润滑
- 2.在与滑块接触的部位涂油脂润滑
- 3.更换液压油

建议与注意事项

- 1.在安装液压站的出油口接头时，要求使用扭矩扳手，扭矩设置在 24~28 牛米，避免损坏阀体
- 2.要求用户使用原装优质液压油，并定期更换，不允许使用脏的液压油或再生的液压油
- 3.建议在所有活动部位添加润滑油，可有效提高举升机的性能

注：未标明机型的条款为所有举升机机型的保养与检查要求

三、HBS35 四轮定位举升机操作注意事项

- 1.每日检查你的举升机。如果举升机发生了故障或有损坏的零部件，请不要操作此举升机。必须由符合资格的举升机维护人员，使用 Rotary 生产的零部件进行维护。
- 2.使用随机提供的说明文件，对使用和维护此举升机的员工进行充分的培训。
- 3.禁止未经授权或未经培训的人员在举升机上停放车辆或操作举升机。
- 4.举升机在工作期间，禁止未被许可的人员进入工作区域。
- 5.举升机在上升和下降过程中，禁止任何人站在举升机上或坐在车里。
- 6.举升机周围区域内不能堆积工具和车辆零部件等，也不能有油和油脂类物品。
- 7.禁止过载使用举升机。HBS35 的额定负载是 3500kg。
- 8.车辆在定位到举升区域的过程中，请不要站在举升机或车辆的前方。
- 9.车辆在驶入举升区域的过程中，请确保举升机已经完全降到最低了。
- 10.将车辆小心地停放在举升机上，检查接触是否牢固。然后上升举升机到期望的工作高度。
- 11.安全锁不在工作状态时，请工作人员不要出现在车辆底部。
- 12.不要阻碍有自动关闭功能的控制部件正常工作；它们在未受控制时，会自动返回关闭状态或中间位置。
- 13.上升或下降车辆时，确保举升区域内无障碍。
- 14.在拆卸液压油路前，请将举升机降至最低，并断开电源供给。
- 15.车辆在举升机上时，应避免过度摇晃车辆。
- 16.车辆有坠落的危险时，请立即清空危险区域。
- 17.车辆从举升机上驶离前，应将举升机完全下降。
- 18.下降举升机前，请确保安全锁都在打开状态。

19.如果举升机在运行期间自动停止，请检查光电开关。在光电开关恢复工作状态前，请不要操作举升机。

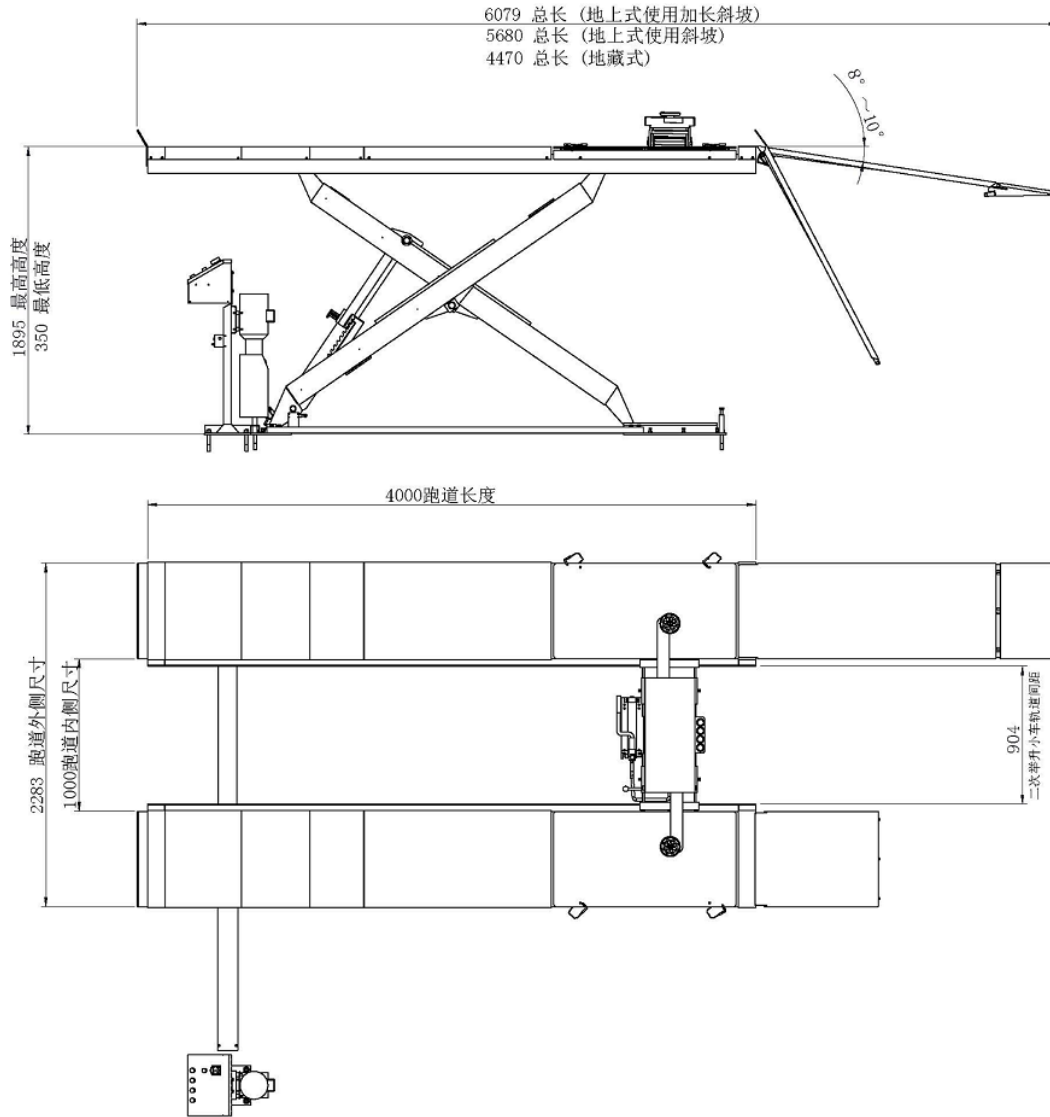
20.正常的工作温度范围是 7°C（45° F）到 38°C（100° F）。

四、HBS35 四轮定位举升机的基本参数及参数图

1.基本参数

序号	参数名称	参数
1	举升重量	3500Kg
2	举升高度	1895mm
3	最低高度	350mm
4	总长	4470mm
5	总宽(最大)	2263mm
6	平台长度	4000mm
7	平台宽度	625mm
8	电机功率	3KW
9	电源电压	380V/50Hz
10	气源压力	6~8Bar

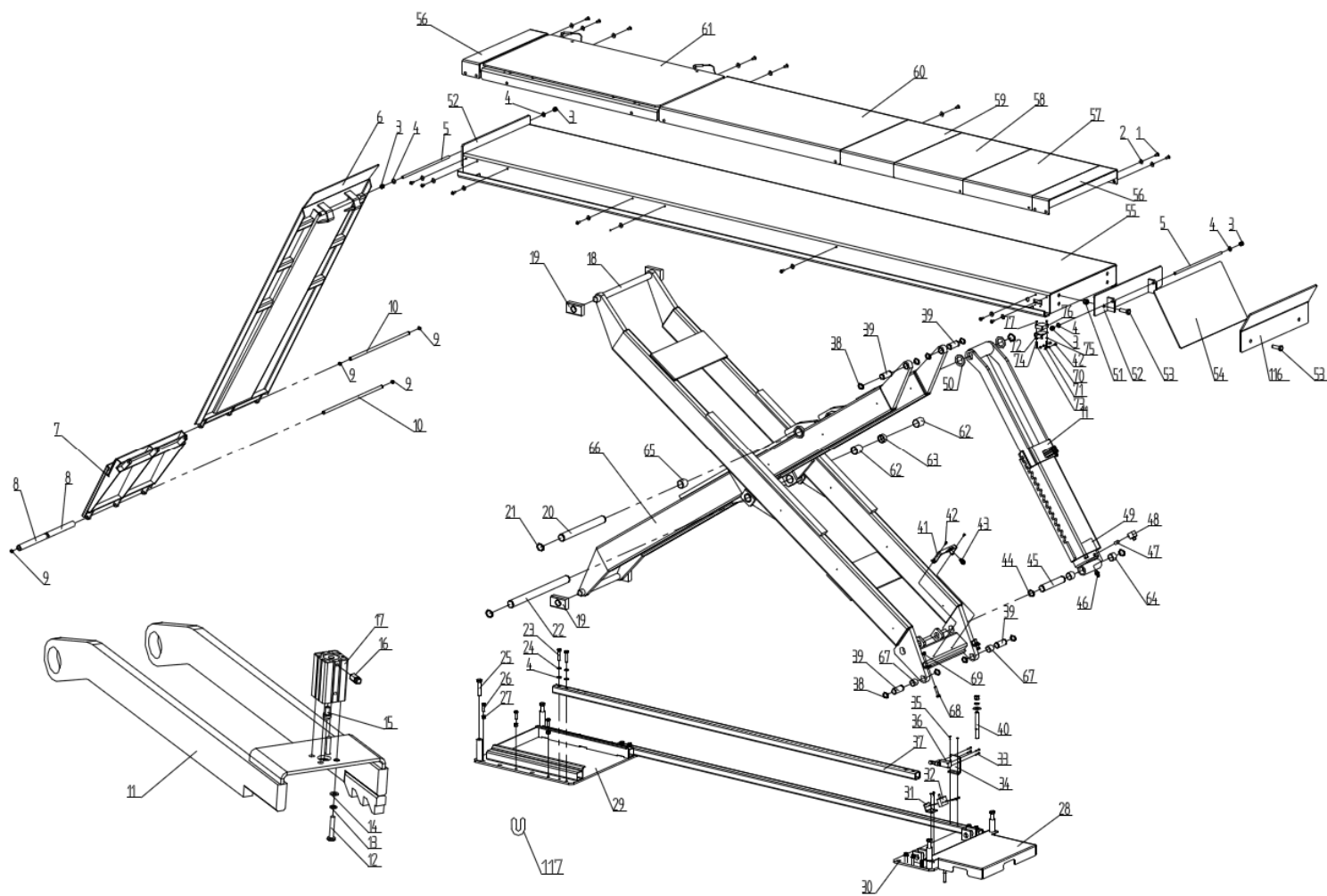
2. 参数图

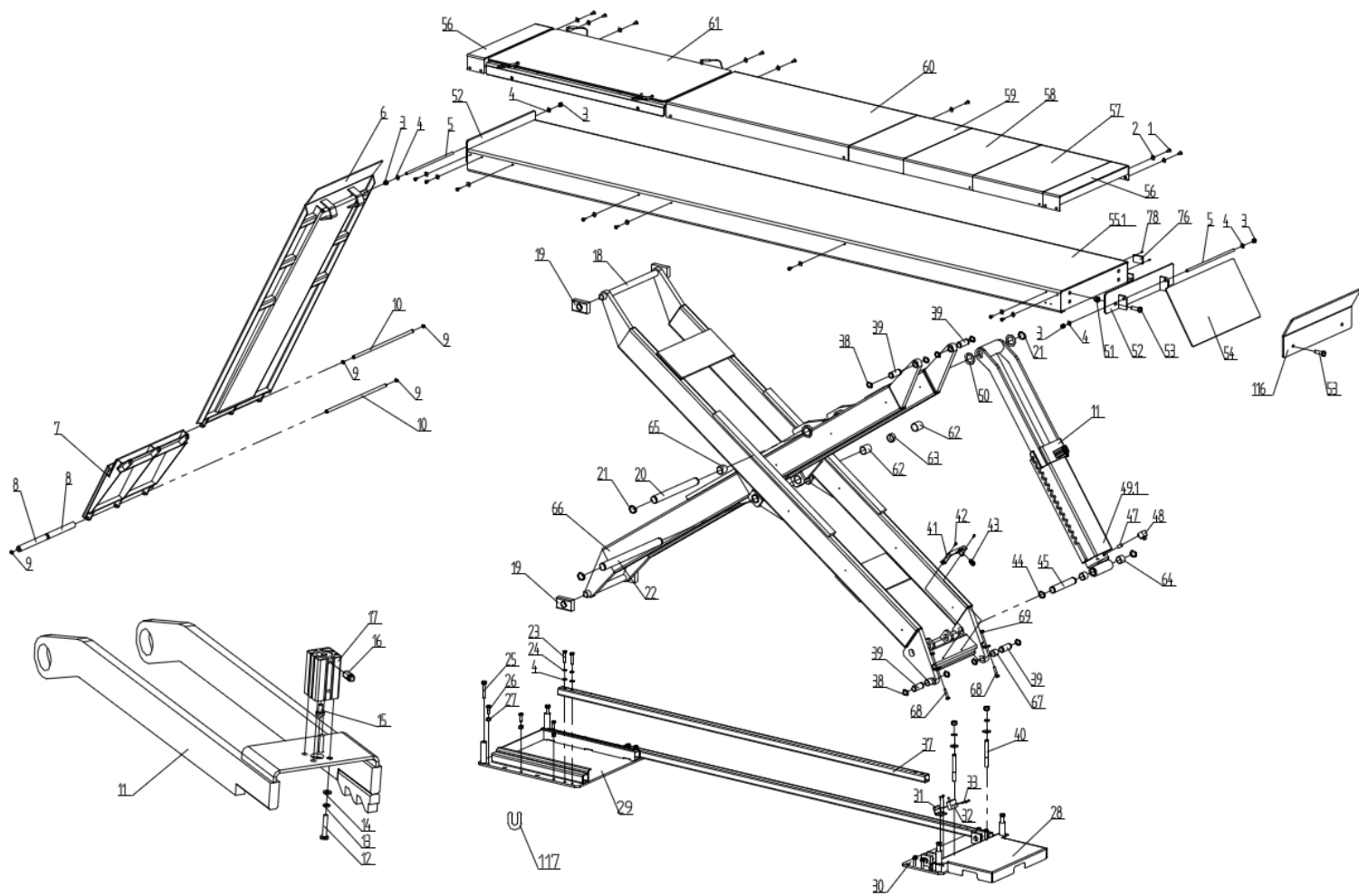


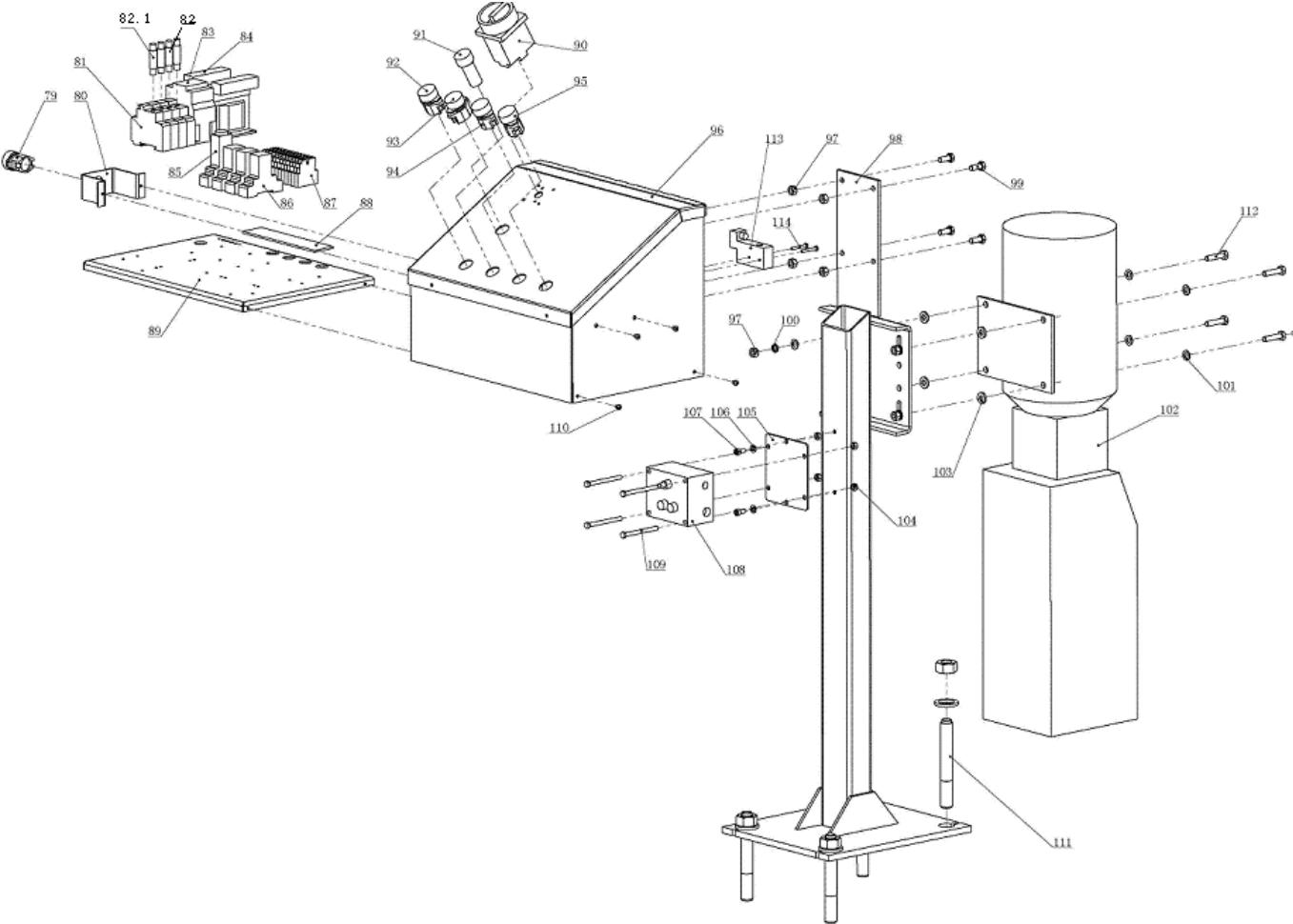
从地面开始测量，每一档挂锁高度

不带侧滑板组件 (mm)	带侧滑板组件 (mm)
1782	1832
1700	1750
1616	1666
1532	1582
1447	1497
1361	1411
1272	1322
1183	1233
1090	1140
995	1045
896	964
791	841
680	730

- 技术要求
- 1) 额定举升质量 3500千克 (7716 磅)
 - 2) 355 转盘位置
2轮定位, 最大盘间距: 3450mm
 - 3) 355 转盘位置
4轮定位, 最小盘间距: 3450mm
4轮定位, 最大盘间距: 1530mm
 - 4) 额定负载上升时间: 45 秒
 - 5) 无负载上升时间: 40.5 秒
 - 6) 下降时间: 35 秒
 - 7) 最大液压压力: 3261 PSI







序号	图号	描述	数量
1	GB/T818-2000	十字槽盘头螺钉 M8×20	32
2	GB/T96-1985	垫片 Φ8	32
3	GB/T889.1-2000	尼龙锁紧螺母 M12	8
4	GB/T95-1985	垫片 Φ12	16
5	HBS40-1301	连接轴	4
6	HBS35-1710	长斜坡	2
7	HBS35-1720	加长斜坡	2
8	PV4-1601	尼龙管	8
9	GB/T894.2-1986	轴用挡圈 Φ15	4
10	PV4-1602	轴	6
11	HBS35-3300	齿块焊件	2
12	GB/T2672-1986	内六角盘头螺钉 M6×35	8
13	GB/T93-1987	弹簧垫圈 Φ6	8
14	GB/T95-1985	平垫圈 Φ6	8
15	HBS40-3008	磨头	2
16	SPC6-M5	接头	2
17	CQ2A25×30-S	气缸	2
18	HBS35-3100	外撑架焊件	2
19	HBS40-3001	滑块	8
20	HBS35-3003	轴	2
21	GB/T894.2-1986	轴用挡圈 Φ40	8
22	HBS35-3002	连接轴	2
23	GB/T5781-2000	六角头螺栓 M12×55	16
24	GB/T93-1987	弹簧垫圈 Φ12	16
25	GB/T5781-2000	六角头螺栓 M16×80	8
26	GB/T5781-2000	六角头螺栓 M12×35	16
27	GB/T41-2000	六角螺母 M12	16
28	HBS35-2304	盖板	2
29	HBS35-2200	底板焊件	2
30	HBS35-2100	底座焊件	2
31	HBS35-2302	限位连接板	1
32	AZ-7310	上限位开关	1
33	GB/T818-2000	十字槽盘头螺钉 M4×30	6
34	HBS35-2303	限位连接板	1
35	GB/T818-2000	十字槽盘头螺钉 M4×14	4
36	AZ-8108	下限位开关	1
37	HBS35-2301	连接管	4
38	GB/T894.2-1986	轴用挡圈 Φ30	16
39	HBS35-3005	轴	8
40	F10-M16×150	膨胀螺栓	20
41	HBS40-3007	连接座	2

42	GB/T818-2000	十字槽盘头螺钉 M5×12	6
43	SPM-6	直接头	2
44	GB/T894.2-1986	轴用挡圈 Φ35	4
45	HBS35-3004	轴	2
46	FJ7352-3	接头	4
47	VAS6131-9802-6	速度保险	2
48	DBS35-9802-1	接头	2
49	DBS35-9100J	液压油缸	1
49.1	DBS35-9100K	液压油缸	1
50	HBS35-3006	垫片	4
51	GB/T889.1-2000	尼龙锁紧螺母 M16	8
52	HBS35-1320	斜坡连接板焊件	4
53	GB/T2672-1986	内六角盘头螺钉 M16×50	8
54	HBS35-1310	斜坡焊件	4
55	HBS35-1100	驱动跑道	1
55.1	HBS35-1200	从动跑道	1
56	HBS35-1510	活动块焊件	4
57	HBS35-1530	活动块焊件	2
58	HBS35-1530	活动块焊件	2
59	HBS35-1520	活动块焊件	2
60	HBS35-1550	活动块焊件	2
61	HBS35-1400	侧滑板	2
62	4020SF-1	轴套	4
63	4050SF-1	轴套	8
64	3530SF-1	轴套	4
65	4040SF-1	轴套	8
66	HBS35-3200	内撑架焊件	2
67	3030SF-1	轴套	8
68	GB/T5781-2000	六角头螺栓 M10×50	2
69	GB/T41-2000	六角螺母 M10	2
70	GB/T93-1987	弹簧垫圈 Φ5	2
71	GB/T95-1985	平垫 Φ5	2
72	PV4-1814	角铁	1
73	GB/T818-2000	十字槽盘头螺钉 M4×25	2
74	GB/T93-1987	弹簧垫圈 Φ4	2
75	GB/T96-1987	大垫圈 Φ4	2
76	E3JK-R4M2/AC24V	光电开关	1
77	GB/T41-2000	六角螺母 M4	2
78	GB/T818-2000	十字槽盘头螺钉 M3×10	2
79	LA3-A2-20/R	应急按钮	1
80	C301-8009	应急按钮安装座	1
81	LS501	保险丝座	4

82	RT18-16	保险丝	3
82.1	RT18-6	保险丝	1
83	AS16-30-01-20	交流接触器	1
84	JBK3-400/380/230/24V	变压器	1
85	RXL2TMB7	时间继电器	1
85.1	RX2EIM2C	时间继电器底座	1
86	DRM570524LT	中间继电器	3
86.1	FS4COECO	中间继电器座	3
87	DQ-YQJ-0052-1	端子排组件	1
88	PV1030	接地铜排	1
89	C301-8005	电器固定板	1
90	LW42B25-1016/LF101	主开关	1
91	AD16-22SM/R	蜂鸣器	1
92	AD16-22/W23	电压指示灯	1
93	LA39-A2-12/W	上升按钮	1
94	LA39-A2-21/G	挂锁按钮	1
95	LA39-A2-31/K	下降按钮	1
96	DS7000I-8100	控制箱	1
97	B30-8	六角螺母	12
98	DS7000I-8200	控制箱支架	1
99	GB/T5781-2000	六角头螺栓 M8×20	4
100	B40-8	弹簧垫圈 Φ8	4
101	B41-8	平垫圈 Φ8	8
102	PDL5241	液压站	1
103	30400-1999	减震垫	4
104	GB/T889.1-2000	尼龙锁紧螺母 M6	4
105	HBS35-4001	补油阀安装座	1
106	GB/T95-1985	平垫 Φ6	2
107	GB/T70.1-2000	内六角螺栓 M6×12	2
108	PDL0001	补油阀块	1
109	GB/T5781-2000	内六角螺母 M6×70	4
110	GB/T818-2000	十字槽盘头螺钉 M4×6	26
111	FJ7380H	膨胀螺栓	4
112	GB/T5781-2000	六角头螺栓 M8×35	4
113	3V210-06AC24	电磁换向阀	1
114	GB/T818-2000	十字槽盘头螺钉 M4×30	2
115	XG120096	胶管盖子	2
116	HBS35-1330	止跑板	2
117	30400-1025	塑料垫片	16

五、HBS35 四轮定位举升机安装与调试

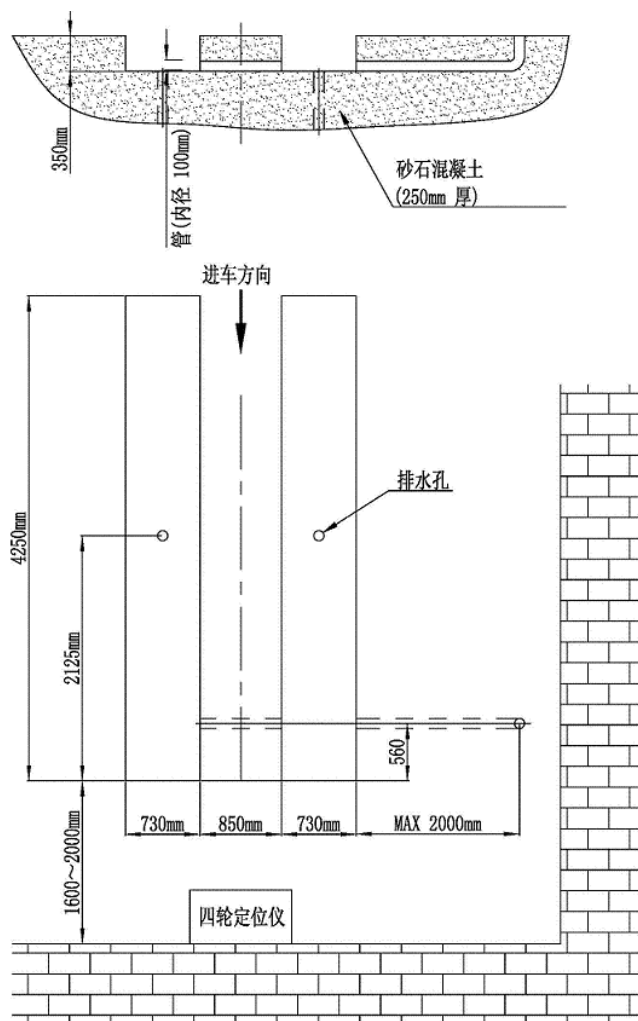
（一）安装前准备

1. 安装环境

设备应安装在无粉尘及其他污染且有足够照明的室内环境中，控制箱应放置在安全区域。

2. 地基准备

根据地基图准备好地基。地基的水平度相当关键，不能过多依靠设备自身的水平调整。基础混凝土的厚度和强度也非常重要。要求基础混凝土 C20 及以上，厚度为 250mm，养生一周后方可安装设备。两地坑的水平误差 $\leq 5\text{mm}$ 。用户可根据车型自行调整两坑间距，但必须 $\geq 850\text{mm}$ 。



- 说明：1. 地基混凝土为 C20 级
2. 两地坑水平误差 $\leq 5\text{mm}$
3. 用户可根据车型自行调整举升机间距

(二) 设备就位

1.用叉车或吊车将举升机运送到安装区域。

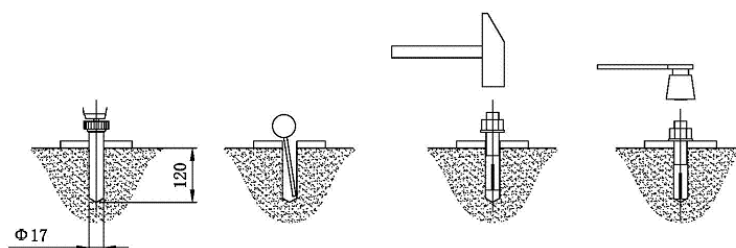
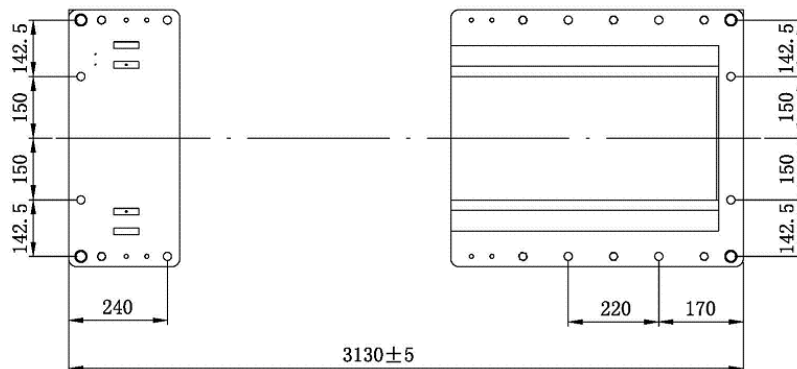
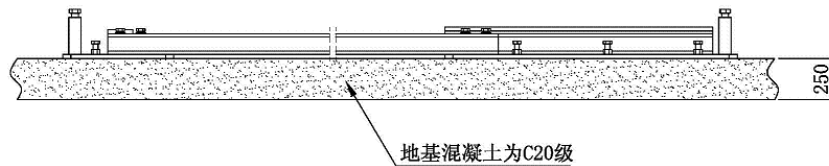


2.开箱检查是否存在缺件和运输中的损坏。

3.根据底架图中的尺寸(特别是安装孔), 在安装区域内确定安装位置。

4.将举升机放置在安装位置内, 转角盘位置位于上车方向的前方, 带滑动小车槽的侧板面位于机器的内侧。

5.在相应位置放置好控制箱。



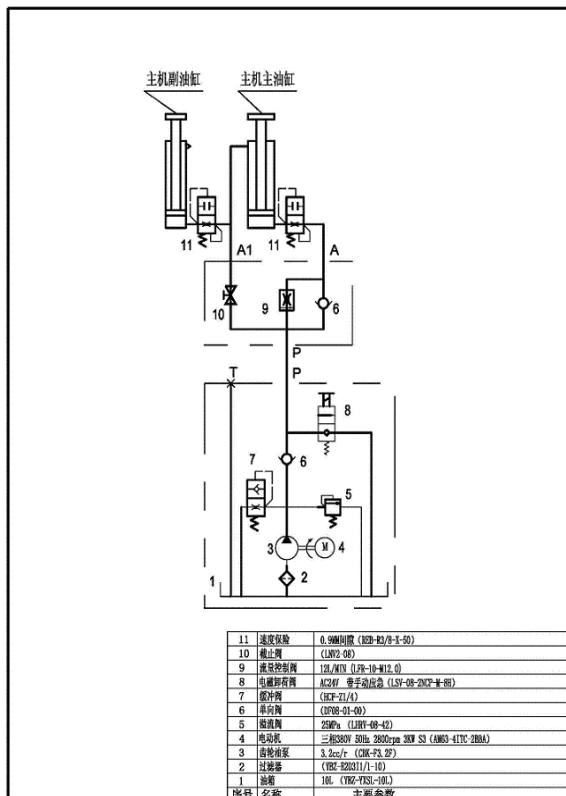
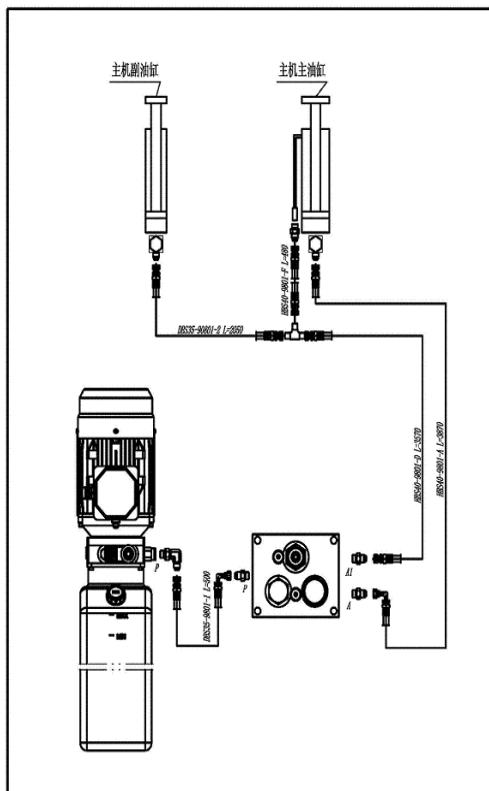
(三) 液压油路的连接

1.用小吊或其他适当的工具将举升机上升到一定的高度（适合安装人员在地坑内操作），并将举升机挂锁，然后用木块或其他工具做好保险。



2.按“液压油路连接示意图”和“液压原理图”，连接好剩余的油管及接头（连接过程中，请保护好管路接头，严防砂土等杂物进入油路）。

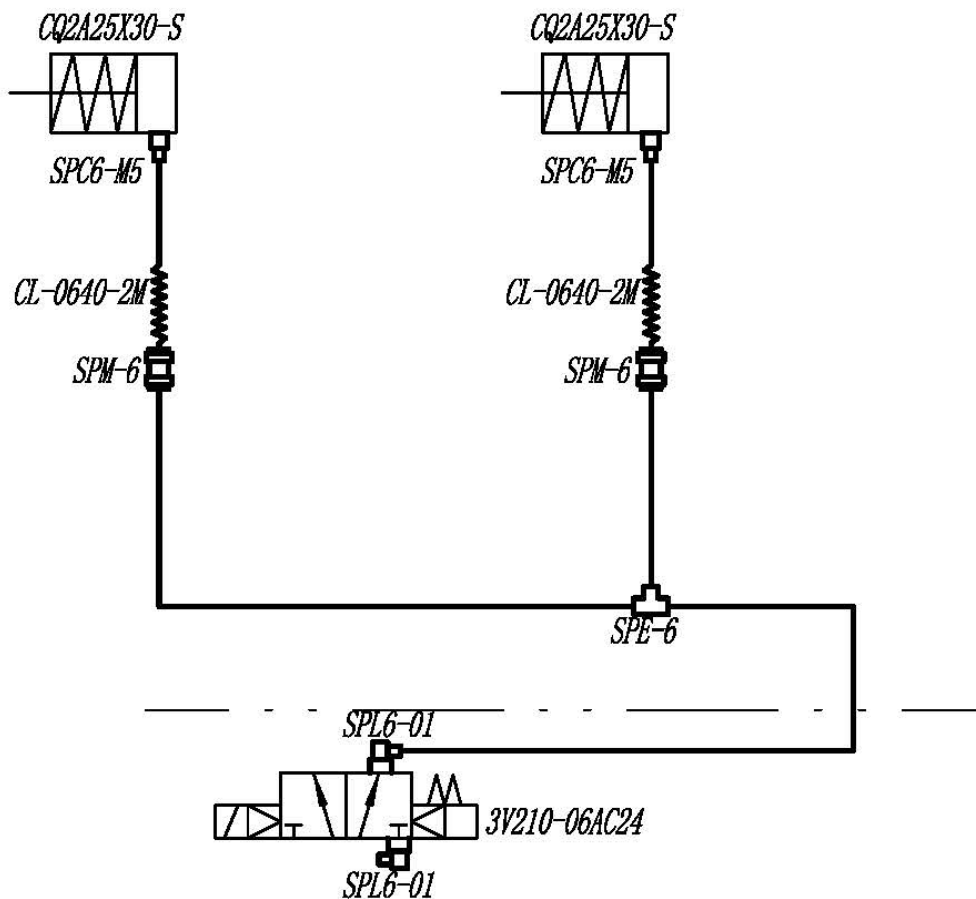
3.将 20 升 DTE 24 液压油或 HM32 抗磨液压油注入油箱(用户自备液压油)，油位最高离油箱上面 10mm 左右，最低离油箱上面 30mm 左右（用油箱上面注油口空气罩上的探尺检查）。如果调试或使用过程中出现油量不足的情况，请酌情添加。



液压油推荐使用美孚 DTE 24 液压油和长城卓力 L-HM 32 抗磨液压油，或者请使用自动变速箱油。油液最大允许污染度为 ISO4406，21/19/16。

请注意：不同品牌和型号的液压油绝不允许混合使用

按“气路连接示意图”和“气路原理图”连接好气路。进气管同带有气动三联件（用户自备）的气源连通。气源压力 6~8Bar。



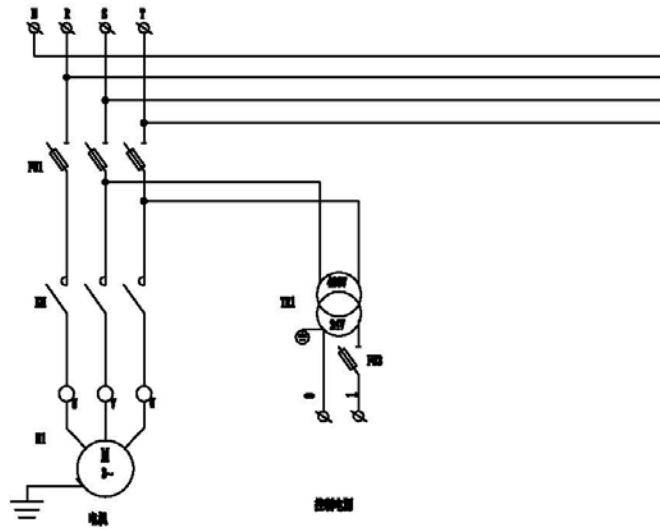
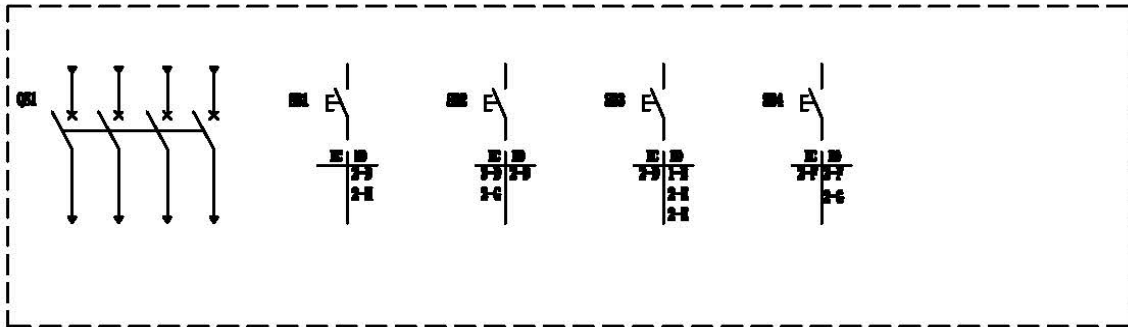
（五）电路连接

- 1.按电气原理图连接好电源进线，三根黑色线为相线，一根浅蓝色线为 N 线，一根黄绿双色线为保护接地线。控制箱要可靠接地。
- 2.按电气原理图并核对相应的线号，将 1 根光电开关的 4 芯插件、1 根高位行程开关的 2 芯插件和 1 根低位行程开关的 2 芯插件对接好。再将高位行程开关和低位行程开关调节到打开状态，使其补油和调平过程中不起作用。
- 3.如果选购了日光灯组件，请分别将两平台日光灯组件的 4 芯插件和控制箱内的相应插件对接好，并将日光灯接在跑道内侧的预留线上。

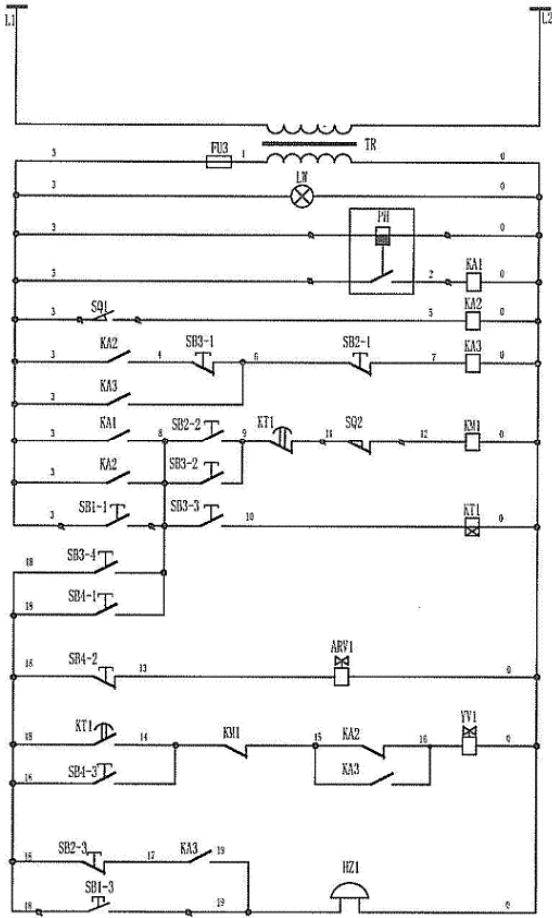
如果未选购日光灯组件，请不要将日光灯组件的插件对接。

- 要求：
- 1.高压电源，必须由经过培训的专业电工接线；
 - 2.电线的排布必须合理；
 - 3.布置一封闭可靠的配电箱；
 - 4.核对电机的铭牌，用正确的电源供电。

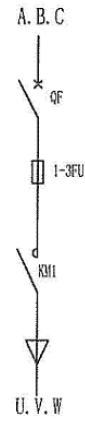
请注意：举升机通电之前，必须保证三相电源都有电且三相电压不平衡度不可超过 2%



SB1	应急开关
SB2	上升按钮
SB3	下降按钮
SB4	挂锁按钮
SQ1	低位开关
SQ2	顶部开关
ARV1	解锁气阀
YV1	主平台进油阀
QS1	电源开关
KA1	光电平衡保护继电器
KA2	主/副平台切换继电器
KA3	低位保护继电器
KT1	时间继电器
FU2	照明过流保险 (2A)
FU3	控制电源过流保险 (6A)



控制电源
变压器
电源指示
光电开关
平衡保护继电器
低位保护继电器
二次下降继电器
电机控制接触器
上升2秒
下降延时继电器
下降
挂锁
解锁气阀
泄油阀
低位下降
应急使用报警



17					
16					
15	PH	光电开关			
14	VD1	整流桥			
13	SQ2	上限位开关			
12	SQ1	低位限位开关			
11	HZ1	蜂鸣器			
10	KT1	时间继电器			
9	KA1-KA3	中间继电器			
8	SA1	切换按钮			
7	SB4	挂锁按钮			
6	SB3	下降按钮			
5	SB2	上升按钮			
4	SB1	应急按钮			
3	KM1	交流接触器			
2	1-3FU	熔断器			
1	QF	断路器			
序号	代号	名称	型号规格	数量	备注

(六) 主平台补油调平

1.将控制箱盖板上的电源开关转到“ON”位置。



2.持续按应急按钮和上升按钮，直到主跑道上升到最高位置时停止。在此过程中，请注意观察，如过平台始终不上升，则电机反转了，请交换相位。打开控制主平台补油的针阀，持续按应急按钮和上升按钮，直到副跑道上升到最高位置时停止。



补油针阀



3.关闭补油阀，持续按应急按钮和下降按钮，直到两主平台下降至最低。

4.若运行过程中两主平台不平衡，请重复步骤 2 和步骤 3 几次，直到两主平台平衡为止。再关闭控制主平台补油的针阀。

（七）调节限位等

- 1.调节控制顶部限位的螺栓，使平台在将要达到最高位置前自动停止。按挂锁按钮，确保举升机能否正常挂锁。再按下降按钮，确保举升机能正常脱离锁块并下降。否则，重新调节顶部限位的高度。
- 2.调节控制底部限位的行程开关滚轮的角度和长度，使平台底部距离地面大约 400mm 高度时自动停止。再次按下降按钮，举升机将再次下降，并伴有蜂鸣声。
- 3.如果选购了日光灯组件，按下控制箱盖板上的日光灯按钮，灯亮，正常。
- 4.将两主平台过在同一位置的锁上，用水平仪等测量台面的水平度和台面四个角的高度差，然后用强度好的塑料薄片或薄铁片补偿高度差，调整后的下底板与地面的间隙必须用钢板或水泥沙浆填满充实。参考底架位置图，敲入膨胀螺栓并紧固。
- 5.用扎带将油管及电器反馈线扎好，盖上地藏方盖板。
- 6.调节底板四个脚上的高度调节螺栓，使平台降入地坑后台面和地面相平。

（八）负载实验

检查主平台的顶部限位和底部限位是否正常，油路和气路是否漏油或漏气，膨胀螺栓是否牢固，一切正常后开始负载实验。客户提供满足负载的车辆，驶上举升平台，运行几次，无异常噪音和泄露，且举升时间和举升高度均符合技术参数，负载实验结束。负载实验结束后，此举升机方可正常投入使用。

六、HBS35 四轮定位举升机故障及排除

故障现象	产生原因	排除方法
电动机不运转	<ol style="list-style-type: none"> 1. 保险丝或电机启动器故障 2. 输入电压错误 3. 连接线路断路 4. 接触器故障 5. 24V 输出电压保险丝熔断 6. 变压器故障 7. 电机过热保护 	<ol style="list-style-type: none"> 1. 替换保险丝或重新设置电机启动器 2. 提供正确的输入电压 3. 恢复连接线路正常 4. 确保接触器正常工作 5. 排除短路故障后更换保险丝 6. 确保变压器的输出电压为 24V 7. 等待 10 分钟后再操作，确保接触器正常
电机运转但举升机不上升	<ol style="list-style-type: none"> 1. 电机反转 2. 举升机过载 3. 液压油不足 4. 主动油路断开 5. 滤网堵塞 6. 液压泵故障 7. 溢流阀失效 8. 下降电磁阀阀芯被赃物卡死 9. 应急下降针阀没关紧 	<ol style="list-style-type: none"> 1. 重新接线，确保输入电压相位正常 2. 检查举升车辆的重量 3. 油箱里补充液压油 4. 恢复主动油路正常 5. 清洗滤网 6. 维修或更换液压泵 7. 维修或更换溢流阀 8. 检查电磁阀，清洗阀芯 9. 关紧应急下降针阀
电机有响动但转不起来	<ol style="list-style-type: none"> 1. 三相电源缺相 	<ol style="list-style-type: none"> 1. 立即停止运转，检查电机主回路是否断线(相)
上升速度过慢	<ol style="list-style-type: none"> 1. 液压泵密封破损漏油 	<ol style="list-style-type: none"> 1. 维修或更换液压泵
举升机工作时抖动	<ol style="list-style-type: none"> 1. 液压回路中有空气 2. 滤油器堵塞 3. 油泵吸油管上部有漏气现象 	<ol style="list-style-type: none"> 1. 按说明书要求，反复排气 2. 清洗滤油器 3. 检查油泵吸油管连接密封情况
按下降按钮，举升机不能下降	<ol style="list-style-type: none"> 1. 下降区域有障碍物阻挡 2. 按钮开关内部接触不良 3. 输入电压异常 4. 24V 输出电压保险丝熔断 5. 变压器故障 6. 电磁阀线圈故障，下降电磁阀未打开 7. 下降电磁阀损坏 8. 气压不足，保险锁抬不起来 	<ol style="list-style-type: none"> 1. 搬开障碍物 2. 检查按钮开关 3. 恢复输入电压正常 4. 排除短路故障后更换保险丝 5. 确保变压器输出电压为 24V 6. 维修或更换电磁阀线圈 7. 维修或更换电磁阀 8. 调整压缩机空气压力
两台面不同步	<ol style="list-style-type: none"> 1. 补油阀没有关紧 2. 油路中有泄漏 	<ol style="list-style-type: none"> 1. 重新放气调平后关闭补油阀 2. 排除油路中的泄漏

产品保修卡

用户单位	
地址及联系电话	
设备名称及型号	HBS35 四轮定位举升机
出厂编号	
购机日期	
经销商名称	
<p>尊敬的顾客：</p> <p>感谢您使用我公司生产的举升机。我公司将按照《中华人民共和国消费者权益保护法》的有关规定。凭此保修卡及发票，为您提供优质的售后服务。请认真阅读和填写，反馈到经销商和本公司备案。</p>	
用户的义务	<ul style="list-style-type: none"> ● 在购买设备时，应认真填写本保修卡一式三份加盖公章。一份反馈给经销商。一份反馈给本公司。一份自己留存。 ● 应妥善保管本保修卡。如设备发生故障，享受免费保修服务时，本保修卡将作为依据之一，以确定设备是否可以享受免费服务。 ● 本保修卡加盖本公司公章方能生效。
保修条件	<ul style="list-style-type: none"> ● 自购买日起 18 个月内，凡经本公司备案确认正常使用的情况下及用户按照《使用说明书》上的操作要求使用本产品发生故障，我公司给予有限免费维修。 ● 保修期内需进行修理时，用户持保修卡，发票及用户填写的《用户服务单》进行免费服务。替换下来的零件归本公司所有。 ● 不属于保修范围：a.因运输、使用不当、基础强度不够、电源不符合规定、不按《使用说明书》进行操作造成的损坏不在包修范围;b.超过免费服务期限，五年保用，需提供服务按本公司的成本价进行收费;c.易损件不属于保修范围，见易损件清单。

★：用户留存

产品保修卡

用户单位	
地址及联系电话	
设备名称及型号	HBS35 四轮定位举升机
出厂编号	
购机日期	
经销商名称	
<p>尊敬的顾客：</p> <p>感谢您使用我公司生产的举升机。我公司将按照《中华人民共和国消费者权益保护法》的有关规定。凭此保修卡及发票，为您提供优质的售后服务。请认真阅读和填写，反馈到经销商和本公司备案。</p>	
用户的义务	<ul style="list-style-type: none"> ● 在购买设备时，应认真填写本保修卡一式三份加盖公章。一份反馈给经销商。一份反馈给本公司。一份自己留存。 ● 应妥善保管本保修卡。如设备发生故障，享受免费保修服务时，本保修卡将作为依据之一，以确定设备是否可以享受免费服务。 ● 本保修卡加盖本公司公章方能生效。
保修条件	<ul style="list-style-type: none"> ● 自购买日起 18 个月内，凡经本公司备案确认正常使用的前提下及用户按照《使用说明书》上的操作要求使用本产品发生故障，我公司给予有限免费维修。 ● 保修期内需进行修理时，用户持保修卡，发票及用户填写的《用户服务单》进行免费服务。替换下来的零件归本公司所有。 ● 不属于保修范围：a.因运输、使用不当、基础强度不够、电源不符合规定、不按《使用说明书》进行操作造成的损坏不在包修范围;b.超过免费服务期限，五年保用，需提供服务按本公司的成本价进行收费;c.易损件不属于保修范围，见易损件清单。

★：经销商备案

产品保修卡

用户单位	
地址及联系电话	
设备名称及型号	HBS35 四轮定位举升机
出厂编号	
购机日期	
经销商名称	
<p>尊敬的顾客：</p> <p>感谢您使用我公司生产的举升机。我公司将按照《中华人民共和国消费者权益保护法》的有关规定。凭此保修卡及发票，为您提供优质的售后服务。请认真阅读和填写，反馈到经销商和本公司备案。</p>	
用户的义务	<ul style="list-style-type: none"> ● 在购买设备时，应认真填写本保修卡一式三份加盖公章。一份反馈给经销商。一份反馈给本公司。一份自己留存。 ● 应妥善保管本保修卡。如设备发生故障，享受免费保修服务时，本保修卡将作为依据之一，以确定设备是否可以享受免费服务。 ● 本保修卡加盖本公司公章方能生效。
保修条件	<ul style="list-style-type: none"> ● 自购买日起 18 个月内，凡经本公司备案确认正常使用的情况下及用户按照《使用说明书》上的操作要求使用本产品发生故障，我公司给予有限免费维修。 ● 保修期内需进行修理时，用户持保修卡，发票及用户填写的《用户服务单》进行免费服务。替换下来的零件归本公司所有。 ● 不属于保修范围：a.因运输、使用不当、基础强度不够、电源不符合规定、不按《使用说明书》进行操作造成的损坏不在包修范围;b.超过免费服务期限，五年保用，需提供服务按本公司的成本价进行收费;c.易损件不属于保修范围，见易损件清单。

★：本公司备案

路特利升降机（海门）有限公司

地址：江苏省海门经济开发区

秀山东路 1388 号

电话：(0513) 81261262, 82100577

传真：(0513) 82109502

服务热线：800-828-3302

邮编：226100

网址：<http://www.hanmecsonlift.com>